



บริษัท ปตท. น้ำมันและการค้าปลีก จำกัด (มหาชน)

รายงานผลการปฏิบัติตามมาตรการป้องกันและแก้ไขผลกระทบสิ่งแวดล้อม
และมาตรการติดตามตรวจสอบผลกระทบสิ่งแวดล้อม

โครงการท่าเทียบเรือและคลังน้ำมันภูเก็ต

ระหว่างเดือนมกราคม-มิถุนายน พ.ศ. 2566

ภาคผนวก ข-4

ระเบียบความปลอดภัย ข้อกำหนดจราจร
ภายในพื้นที่โครงการ



PTT Oil and Retail Business Public Company Limited
คลังน้ำมันภูเก็ต

ระเบียบความปลอดภัย ข้อกำหนดจราจรภายในพื้นที่โครงการ



ระเบียบความปลอดภัย / ข้อกำหนดการจราจร

สัญญาณไฟกระพริบและ
กระบอกมองทางบริเวณ
ทางเข้า-ออกของคลังน้ำมัน



ป้ายแสดงพื้นที่ให้สวมใส่
อุปกรณ์ป้องกันเสี่ยงส่วน
บุคคล



ระเบียบความปลอดภัย / ข้อกำหนดการจราจร



ป้ายกำหนดให้ใช้ความเร็ว 20 กิโลเมตร/ชั่วโมง



สัญญาณไฟแสดงขอบเขตทำ
เทียบเรือและหลอดไฟให้แสง
สว่างบริเวณท่าเทียบเรือ



ระเบียบความปลอดภัย / ข้อกำหนดการจราจร



การจัดการของเสียและวัสดุที่
ไม่ใช้แล้ว



อุปกรณ์ป้องกันอันตรายส่วนบุคคลและการสวมใส่ของ
พนักงานขณะปฏิบัติงาน



ระเบียบความปลอดภัย / ข้อกำหนดการจราจร



อุปกรณ์เตือนภัยและ
อุปกรณ์บรรเทาภัยเบื้องต้น
ในพื้นที่คลังน้ำมันอุตสาหกรรม



ระเบียบความปลอดภัย / ข้อกำหนดการจราจร



รณรงค์ให้มีการใช้ PPE ในการปฏิบัติงานอย่างต่อเนื่อง



ระเบียบความปลอดภัย / ข้อกำหนดการจราจร



รณรงค์ให้มีการใช้ PPE ในการปฏิบัติงานอย่างต่อเนื่อง



ระเบียบความปลอดภัย / ข้อกำหนดการจราจร



รณรงค์ให้มีการใช้ PPE ในการปฏิบัติงานอย่างต่อเนื่อง





ระเบียบความปลอดภัย / ข้อกำหนดการจรรยาบรรณ



รณรงค์ให้มีการใช้ PPE ในการปฏิบัติงานอย่างต่อเนื่อง



ระเบียบความปลอดภัย / ข้อกำหนดการจรรยาบรรณ



รณรงค์ให้มีการใช้ PPE ในการปฏิบัติงานอย่างต่อเนื่อง



ระเบียบความปลอดภัย / ข้อกำหนดการจรรยาบรรณ



โครงการ “รณรงค์ใช้หน้ากาก ณ เบย์จ่ายน้ำมัน” และโครงการ “รณรงค์ใช้เข็มขัดนิรภัยการทำงานที่สูง”





บริษัท ปตท. น้ำมันและการค้าปลีก จำกัด (มหาชน)

รายงานผลการปฏิบัติตามมาตรการป้องกันและแก้ไขผลกระทบสิ่งแวดล้อม
และมาตรการติดตามตรวจสอบผลกระทบสิ่งแวดล้อม

โครงการท่าเทียบเรือและคลังน้ำมันภูเก็ต

ระหว่างเดือนมกราคม-มิถุนายน พ.ศ. 2566

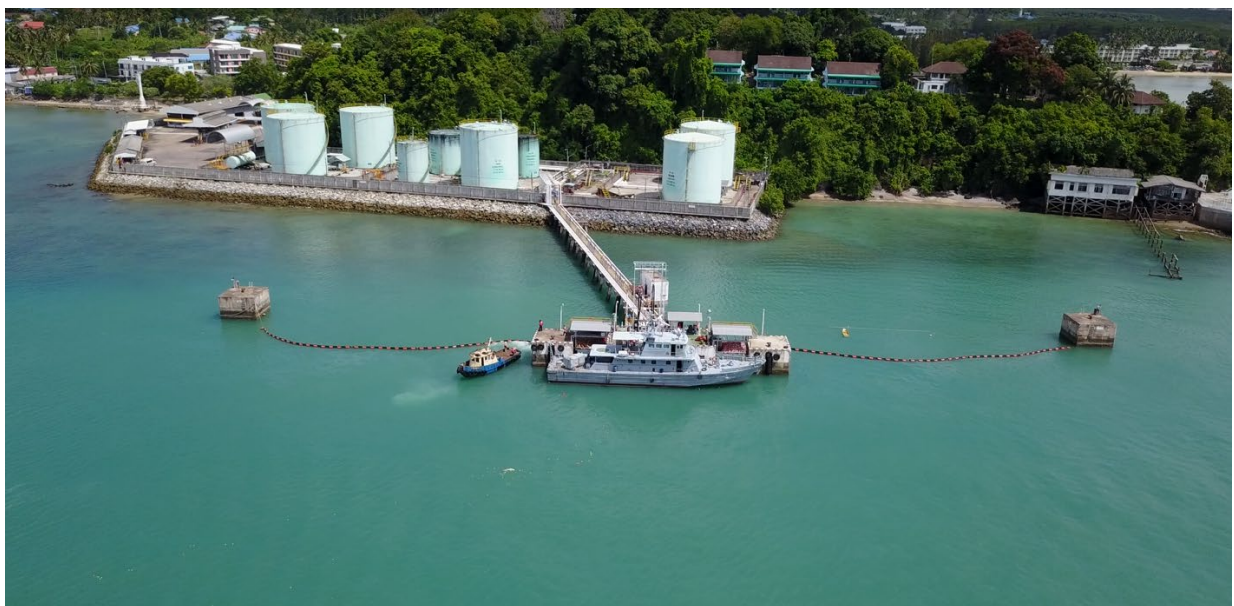
ภาคผนวก ข-5

ข้อกำหนด และระเบียบการใช้ท่าเรือ

ข้อกำหนดและระเบียบการใช้ท่าเทียบเรือ

คลังน้ำมันภูเก็ต

**ฝ่ายคลังปิโตรเลียมส่วนภูมิภาค
บริษัท ปตท. น้ำมันและการค้าปลีก จำกัด (มหาชน)**



ประกาศใช้โดย



พจ.คน.ภก.

9 มกราคม 2566

(ฉบับแก้ไขครั้งที่ 4/2566)

ข้อกำหนดและระเบียบการใช้ท่าเทียบเรือ
คลังน้ำมันภูเก็ต
ฝ่ายคลังปิโตรเลียมส่วนภูมิภาค
บริษัท ปตท. น้ำมันและการค้าปลีก จำกัด (มหาชน)

1. บทนำ

คลังน้ำมันภูเก็ต ฝ่ายคลังปิโตรเลียมส่วนภูมิภาค บริษัท ปตท. น้ำมันและการค้าปลีก จำกัด (มหาชน) ตั้งอยู่บริเวณริมทะเลด้านทิศตะวันออกของเกาะภูเก็ต ในทะเลอันดามันภาคใต้ฝั่งตะวันตกของประเทศไทย ในบริเวณแหลมพันวาและอ่าวหามาน เลขที่ 77/69 หมู่ที่ 7 ถนนศักดิเดช ตำบลวิชิต อำเภอเมือง จังหวัดภูเก็ต ก่อสร้างขึ้นเพื่อเสริมความมั่นคงด้านพลังงานของภาคใต้ฝั่งตะวันตกตามนโยบายของรัฐบาล

คลังน้ำมันภูเก็ตมีภาระหน้าที่สำคัญในการเก็บสำรองน้ำมันและผลิตภัณฑ์ปิโตรเลียม ทั้งที่ผลิตได้จาก โรงกลั่นภายในประเทศและการนำเข้าจากต่างประเทศโดยปฏิบัติการนำน้ำมันเข้าเก็บสำรองที่คลังผ่านท่าเทียบเรือขนาด 5000 D.W.T. จำนวน 1 ท่า

ดังนั้นเพื่อให้การปฏิบัติงานเป็นไปอย่างมีระเบียบแบบแผนให้เหมาะสมกับการดำเนินงานเกี่ยวกับธุรกิจปิโตรเลียม ซึ่งต้องดำเนินการอย่างมีประสิทธิภาพ รวดเร็ว คล่องตัวในการปฏิบัติงานที่ปลอดภัย (SAFE OPERATION) ทุกขั้นตอนของการปฏิบัติงานของคลังน้ำมันภูเก็ต จึงออกข้อกำหนดและระเบียบการใช้ท่าเทียบเรือขึ้นมาเพื่อตอบสนองวัตถุประสงค์ดังกล่าวตลอดจนเพื่อป้องกันมิให้เกิดความสูญเสียต่อชีวิตและทรัพย์สินของบริษัท ปตท. จำกัด (มหาชน), บริษัท ปตท. น้ำมันและการค้าปลีก จำกัด (มหาชน) และผู้ที่เกี่ยวข้อง

2. ท่าเทียบเรือคลังน้ำมันภูเก็ต (JETTY PHUKET OIL TERMINAL)

ท่าเทียบเรือของคลังน้ำมันภูเก็ต (JETTY PHUKET OIL TERMINAL) ตั้งอยู่ที่ LAT.07° 49' 30" N. LONG.98° 24' 30" E. ประกอบด้วยท่าเทียบเรือขนาด 5000 D.W.T. จำนวน 1 ท่า

ลักษณะทั่วไปของท่าเทียบเรือคลังน้ำมันภูเก็ต

ก. เป็นสะพานเทียบเรือยื่นไปในทางทิศตะวันออกของเกาะภูเก็ต

- เป็นรูปตัว T (T SHAPE)
- ระยะห่างจากฝั่ง 92.5 เมตร

ข. การนำเรือเข้ามาเพื่อเทียบท่าและออกจากท่านั้นถือว่าการนำเรือในพื้นที่จำกัด (CONFINED SPACE)

ระบบรับ – จ่ายสินค้า

ท่าเทียบเรือ	ชนิดของ ผลิตภัณฑ์	ขนาดของ ท่อรับน้ำมัน	ขนาดท่อจ่าย น้ำมัน	จำนวน	อัตราการสูบ ถ่าย (สูงสุด)
คลังน้ำมัน ภูเก็ต	JET A-1	DIA. 6"	-	1	400 ลบ.ม./ชม.
	ท่อสำรองใช้งาน	DIA. 6"	-	1	350 ลบ.ม./ชม.

- หมายเหตุ
1. ปัจจุบันมีการรับน้ำมันทางเรือ เป็นชนิดน้ำมัน JET A-1 เพียงชนิดเดียว
 2. ปัจจุบันไม่มีการจ่ายน้ำมันทางเรือ

3. ข้อจำกัดของท่าเทียบเรือ จ.ภูเก็ต

ความสูงของ MANIFOLD จากระดับแนวน้ำ (เมตร)	สูงสุด	ต่ำสุด
- เรือเบา	8.37	NIL
- เรือหนัก	NIL	1.0

อุปกรณ์ช่วยการนำเรือประจำท่า (NAVIGATION AIDS) ประกอบด้วย

Mooring Bollard Mooring Dolphin	ขนาด 50 ตัน	จำนวน 6 ชุด
TRELLEX RUBBER FENDER	ขนาด 500x4500 MM.	จำนวน 15 ชุด
สัญญาณไฟฟ้าเทียบเรือ		จำนวน 4 ชุด
สัญญาณไฟทวนผูกเรือ		จำนวน 2 ชุด

4. ข้อกำหนดในการเทียบท่า

4.1 เชือกผูกเรือ

เรือขนาด 1000 DWT.	เชือกขนาดเส้นรอบวง 4" จำนวนไม่น้อยกว่า 8 เส้น
1001-2000 DWT.	เชือกขนาดเส้นรอบวง 5" จำนวนไม่น้อยกว่า 8 เส้น
2001-4000 DWT.	เชือกขนาดเส้นรอบวง 5" จำนวนไม่น้อยกว่า 8 เส้น
4001-5000 DWT.	เชือกขนาดเส้นรอบวง 6" จำนวนไม่น้อยกว่า 8 เส้น

4.2 ต้องมีกวั่นสำหรับดึงเชือกที่ภาคหัวและภาคท้ายไม่น้อยกว่าภาคละ 1 ชุด

5. ระเบียบข้อกำหนดและข้อพึงปฏิบัติของเรือทุก ๆ ลำ

5.1 ให้เรือเข้าเทียบกابซาย ในขณะน้ำลง โดยควบคุมให้เรือชิดด้านขวาของร่องน้ำ

5.2 ให้เรือเทียบกابขวา ในขณะน้ำขึ้น โดยควบคุมให้เรือชิดด้านซ้ายของกลางร่องน้ำ

5.3 ในการเข้าเทียบ เรือต้องวิ่งขนานกับท่าเทียบเรือ โดยใช้ความเร็วต่ำสุดที่สามารถถือท้ายได้ ห้ามนำเรือเข้าเทียบท่าโดยหันหัวเรือเข้าหาท่าโดยเด็ดขาด

5.4 ห้ามกลับเรือหน้าท่าเทียบเรือ

5.5 เมื่อนำเรือถึงหน้าท่าเทียบเรือ โดยสะพานเดินเรืออยู่บริเวณจุดต่อให้ทั้งสองของเรือ (ด้านนอก) ต้องทิ้งระยะห่างจากแนวหน้าท่าประมาณ 100 เมตร และพร้อมดึงเบรกโซ่เพื่อให้สมอถึงดิน โดยความยาวของสมออยู่ระหว่าง 3 สเกล

5.6 เมื่อเรือกำลังเข้าเทียบ เรือจะต้องจัดเตรียมยางกันกระแทกแบบเคลื่อนที่ได้ไว้รองรับ หรือป้องกันการกระแทกระหว่างเรือกับท่า

- 5.7 การขึ้นเชือก ต้องขึ้นเชือกหัวและท้ายอย่างละ 2 เส้น เพื่อความปลอดภัยในขณะรับ-จ่ายน้ำมันกันเรือห่างท่า
- 5.8 ราวกันตกที่กราบเรือ (SAFETY HANDRAIL) ตรงบริเวณที่ต่อท่อ (MANIFOLD) ต้องไม่กีดขวางต่อการต่อ HOSE
- 5.8.1 MANIFOLD ต้องห่างจากกราบเรือไม่น้อยกว่า 1.0 เมตร
- 5.8.2 ตรงบริเวณที่ต่อท่อ (MANIFOLD) ต้องมีช่องว่าง หรือไม่มีสิ่งกีดขวางเป็นระยะกว้างประมาณ 1.30 เมตร (สำหรับเรือภายในประเทศเท่านั้น)
- 5.9 ผู้ที่นำเรือเข้าเทียบท่า กับตันเรือต้องมีใบอนุญาตถูกต้องตามระเบียบของเจ้าท่าเท่านั้น
- 5.10 ห้ามนำเรือเข้าเทียบโดยพลการ การนำเรือเข้าเทียบท่าต้องขออนุญาตคลังทางวิทยุก่อน เมื่อได้รับอนุญาตจึงจะเข้าเทียบท่าได้
- 5.11 ต้องมีเรือรับเชือกในขณะเข้าเทียบท่า
- 5.12 นายเรือ และ/หรือนายประจำเรือ ต้องควบคุมการปฏิบัติงานของลูกเรือ โดยใกล้ชิดต่อการส่งเชือก และผูกเชือกเรือ
- 5.13 เพื่อความปลอดภัยของเรือทุกลำที่มาปฏิบัติงานที่ท่าเทียบเรือแห่งนี้ ต้องปฏิบัติตามคำแนะนำของ ISGOTT (INTERNATIONAL SAFETY GUIDE FOR OIL TANKERS AND TERMINALS) สำหรับเรือบรรทุกน้ำมัน และ LIQUEFIED GAS HANDELING PRINCIPLED ON SHIPS AND IN TERMINALS สำหรับเรือบรรทุก LPG. และรวมทั้งอุปกรณ์ที่ใช้ในการเทียบเรือต้องรักษาไว้ให้อยู่ในสภาพใช้งานได้ดี (GOOD WORKING CONDITIONS)
- 5.14 ในกรณีที่เกิดคลื่นลมแรงเกินกำหนด และ/หรือสภาพอากาศไม่เอื้ออำนวยต่อการเทียบเรือ และไม่ปลอดภัยต่อการปฏิบัติงาน
- 5.14.1 ผู้ที่ได้รับมอบอำนาจจากบริษัท ปตท. น้ำมันและการค้าปลีก จำกัด (มหาชน) พิจารณาแล้วเห็นว่าไม่ปลอดภัย จะสงวนสิทธิที่จะไม่อนุญาตให้เรือเข้าเทียบท่าได้
- 5.14.2 ปฏิบัติตาม SAFETY CHECKLIST ที่บริษัท ปตท. น้ำมันและการค้าปลีก จำกัด (มหาชน) กำหนด
- 5.14.3 กับตันที่ไม่มีนาร่องพิเศษ ต้องมีนาร่องขึ้นเรือ และมีเรือทัก (TUG BOAT) ในการประคองให้เรือเข้าเทียบท่าเสมอ
- 5.15 กรณีนายเรือได้รับอนุญาตลา บริษัทจะต้องแจ้งให้ บริษัท ปตท. น้ำมันและการค้าปลีก จำกัด (มหาชน) ทราบล่วงหน้า 3 วัน ทำการ และสำเนาประกาศนียบัตรของผู้ที่จะทำหน้าที่แทนนายเรือลำนั้น ซึ่งจะต้องถือประกาศนียบัตรที่ออกโดยกรมเจ้าท่าไม่ต่ำกว่าขนาดตันกรอสของเรือ

- 5.16 การนำเรือเข้าเทียบเพื่อการรับ-ส่งน้ำมัน เรือที่มีความยาวน้อยกว่า 400 ฟุต หรือเรือที่นายเรือถือประกาศนียบัตรนำร่องพิเศษ (SPECIAL PILOT) สามารถนำเรือเข้าเทียบ และออกจากท่าได้ตลอดเวลา

6. CAUTIONARY ADVICE

- 6.1 ขณะที่เรือทำการสูบน้ำในท่อดำน้ำ ทางเรือจะต้องระมัดระวังอย่างเข้มงวดในสิ่งต่อไปนี้
- 6.1.1.1 ป้องกันมิให้มีการสูบน้ำทะเลเข้าไปในท่อทางรับจ่ายผลิตภัณฑ์ฯ โดยเด็ดขาด
น้ำทะเลทุกตัวจะต้องปิดสนิทและ SEAL ให้เรียบร้อย
- 6.1.2 ในระหว่างการสูบน้ำน้ำมันห้ามสูบน้ำ BALLAST เข้าถึงเรือโดยเด็ดขาด ยกเว้นกรณีฉุกเฉิน เช่น เกิดพายุ จำเป็นต้อง BALLAST เร่งด่วน แต่ถึงอย่างไรก็ตามก็ต้องได้รับความเห็นชอบจากพนักงาน บริษัท ปตท. น้ำมันและการค้าปลีก จำกัด (มหาชน) ด้วยทุกครั้ง
- 6.2 สภาพทั่วไประหว่างที่เรือจอดเทียบท่าอยู่
- 6.2.1 เป็นหน้าที่รับผิดชอบของนายเรือ ที่จะดูแลความปลอดภัยของเรือตลอดเวลา
- 6.2.2 เชือกและลวดผูกเรือจะต้องตึงตลอดเวลา การขึ้นเชือกผูกเรือ จะต้องเป็นไปตามความต้องการของบริษัท ปตท. น้ำมันและการค้าปลีก จำกัด (มหาชน) การผูกเรือที่ไม่ปลอดภัยซึ่งเป็นสาเหตุให้ต้องหยุดการสูบน้ำ และต้องถอดท่อออกจาก MANIFOLD ค่าเสียหายต่าง ๆ ที่เกิดขึ้นนี้ทางเรือจะต้องเป็นผู้รับผิดชอบ
- 6.2.3 ห้ามสูบน้ำทิ้งเรือหรือน้ำปนน้ำมันออกทิ้งนอกเรืออย่างเด็ดขาด
- 6.3 ความปลอดภัยของเรือ
- 6.3.1 ผู้ที่ไม่เกี่ยวข้องกับการปฏิบัติงานบนเรือ ห้ามขึ้นเรือโดยเด็ดขาด หากมีการฝ่าฝืนทางท่าจะสั่งหยุดการสูบน้ำทันที ทางเรือจะต้องเป็นผู้รับผิดชอบเกี่ยวกับเวลาที่จะต้องเสียไป
- 6.4 การซ่อมทำบนเรือใหญ่ขณะเทียบท่า การซ่อมทำสิ่งต่าง ๆ ดังต่อไปนี้จะต้องได้รับอนุญาตจากทางท่าเทียบเรือก่อน คือ
- 6.4.1 การซ่อมทำเกี่ยวกับเครื่องจักรใหญ่ เครื่องจักรช่วย หรืออุปกรณ์ป้องกันไฟ
- 6.4.2 การซ่อมทำ I.G.S. (ถ้ามี)
- 6.4.3 การซ่อมอุปกรณ์เกี่ยวกับน้ำมัน CARGO PUMP
- 6.4.4 การซ่อมอุปกรณ์เกี่ยวกับน้ำ BALLAST

6.4.5 งาน HOT WORK ห้าม ทำนอกห้องเครื่องโดยเด็ดขาด

6.5 สิ่งแวดล้อม

6.5.1.1 ห้ามนำขยะจากเรือขึ้นมาทิ้งบนฝั่ง หรือทิ้งลงทะเล

6.5.2 ห้ามสูบน้ำทิ้งเรือทิ้งลงทะเล

6.5.3 ขณะปฏิบัติงานต้องมีมาตรการ และระมัดระวังไม่ให้มีน้ำมันหกรั่วไหลลงทะเล

แผนการปฏิบัติเมื่อเกิดไฟไหม้บนเรือ

พนักงานบนท่า และพนักงานบนเรือ

- หยุดการรับ-จ่ายน้ำมันทันที
- ปิดลิ้น (วาล์ว) ต่างๆ ที่เกี่ยวข้อง พร้อมกับดับไฟเบื้องต้นด้วยถังดับเพลิง
- หากไม่สามารถดับไฟได้ ให้กดสัญญาณแจ้งไฟไหม้ แล้วใช้โฟมดับไฟ ส่วนน้ำใช้ในกรณีหล่อเย็นเท่านั้น
- ปลดท่อที่เชื่อมต่อระหว่างท่ากับเรือ (ถ้าทำได้)
- เตรียมความพร้อมสำหรับการนำเรือออกจากท่า
- กับตันเรือ หรือต้นเรือร่วมวางแผนการระงับเพลิงกับ ปตท.
- แจ้งผู้บังคับบัญชา และติดต่อขอความช่วยเหลือจากนาร่องสนับสนุน TRUCK BOAT
- รักษาการณ์อยู่ที่ท่าเรือ และทำหน้าที่สั่งการทีมฉุกเฉิน ตลอดจนรายงานผู้บัญชาการฉุกเฉิน
- ส่งพนักงานลงตรวจสอบเครื่องจักร ลิ้นต่างๆ ให้หยุด และปิดให้เรียบร้อย และรอคำสั่ง
- พิจารณาขอความช่วยเหลือจากหน่วยงานภายนอก เช่น สำนักงานเจ้าท่าภูมิภาคที่ 5 สาขาภูเก็ต, ทพเรือภาค 3, ท่าเรือน้ำลึก เป็นต้น

แผนการปฏิบัติเมื่อเกิดเหตุฉุกเฉินน้ำมันหกถังลงทะเล

- สกัดการรั่วไหลของน้ำมัน เช่นการปิดลิ้น ตันเหตุ
- สำรวจระยะบายน้ำมันคาดฟ้าเรือไม่มีการรั่วได้ ลูกอุกสภาพแน่น และเก็บตักน้ำมันที่ค้างบนคาดฟ้าเรือ
- สังเกตทิศทางการไหลของครบน้ำมันในทะเล
- จัดเตรียมอุปกรณ์ และนำยากำจัดครบน้ำมันเพื่อรอคำสั่งจากคลังน้ำมันภูเก็ต
- กัปตันเรือ หรือคนเรือร่วมวางแผนการกำจัดครบน้ำมันกับคลังน้ำมันภูเก็ต

ระเบียบการผ่านเข้าออกบริเวณท่าเทียบเรือ
คลังน้ำมันภูเก็ต
ฝ่ายคลังปิโตรเลียมส่วนภูมิภาค น้ำมัน
บริษัท ปตท. น้ำมันและการค้าปลีก จำกัด (มหาชน)

เพื่อให้การรักษาความปลอดภัย และความมั่นคงของบริเวณท่าเทียบเรือ และ/หรือบริเวณลานถึงของคลังน้ำมันภูเก็ต ดังนั้นจึงได้กำหนดระเบียบการผ่านเข้า-ออก เพื่อให้ได้มาซึ่งความปลอดภัย จึงจำเป็นต้องได้รับความร่วมมือจากนายเรือทุกลำที่เข้ามาเทียบท่าเพื่อรับผลิตภัณฑ์และ/หรือทำการขนถ่ายผลิตภัณฑ์ปิโตรเลียม ต้องปฏิบัติตามระเบียบการเข้า – ออก บริเวณท่าเทียบเรือของคลังฯ โดยเคร่งครัดดังนี้

ก. การผ่านเข้า – ออกท่าเทียบเรือ

การผ่านเพื่อเข้า – ออกท่าเทียบเรือนอกจากปฏิบัติตามระเบียบของคลังฯ แล้วต้องปฏิบัติเพิ่มเติมดังนี้

1. ทางคลังฯ ไม่อนุญาต ให้ผู้ที่ไม่มีหน้าที่เกี่ยวข้องกับกิจการของคลังฯ ผ่านเข้าไปในบริเวณท่าเทียบเรือเว้นเสียแต่ว่าจะได้รับอนุญาตจากผู้มีอำนาจสั่งการของคลังฯ เท่านั้น ถ้าเป็นการเข้ามาหลังเวลาราชการ ต้องได้รับอนุญาตจาก ผู้จัดการส่วนคลังน้ำมันภูเก็ต ในกรณีที่มีข้อสงสัยให้ขอคำแนะนำจากเจ้าหน้าที่รักษาความปลอดภัยของคลังฯ ซึ่งรวมทั้งนอกเวลาราชการด้วย
2. บุคคลผู้ที่มีบัตรประจำตัว ซึ่งทางคลังฯ ได้ออกให้จึงจะอนุญาตให้ผ่านเข้าไปยังท่าเทียบเรือของคลังฯ ได้โดยต้องปฏิบัติตามข้อ 1
3. สำหรับพนักงานของเรือที่กำลังเทียบท่าเพื่อรับผลิตภัณฑ์ปิโตรเลียมจากคลังฯ อยู่นั้นจะต้องแสดงบัตรประจำตัวที่บริษัทของตนออกให้หรือที่คลังฯ ออกให้ตามแต่กรณีต่อเจ้าหน้าที่รักษาความปลอดภัยก่อนที่จะได้รับอนุญาตจากยามรักษาการณ์ เพื่อเข้า-ออกท่าเทียบเรือ

- ถ้าพนักงานของเรือผู้ใด ไม่สามารถแสดงบัตรประจำตัวดังกล่าวได้จะต้องคอยอยู่บริเวณห้องยาม รักษาการณ์จนกว่านายยามประจำเรือหรือนายเรืออาวุโส อาทิ เช่น นายเรือ, ต้นเรือหรือต้นกล ดิດต่อเพื่อขอรับตัวพนักงานผู้นั้นด้วยตัวเอง

ข. การขึ้นลงเรือบรรทุกน้ำมัน และผลิตภัณฑ์ปิโตรเลียมขณะเทียบท่าของคลังฯ

ขอให้ปฏิบัติตามระเบียบที่ได้ระบุไว้ในข้อ ก. โดยมีสาระสำคัญเพิ่มเติมดังนี้

1. ผู้ที่ไม่มีหน้าที่เกี่ยวข้องกับทางเรือหรือผู้ที่มิได้รับอนุญาตจากนายเรือหรือนายยามประจำเรือห้ามขึ้นลงเรือที่เทียบท่าเทียบเรือของคลังฯ โดยเด็ดขาด

2. เจ้าพนักงานของคลังฯ ที่มีหน้าที่เกี่ยวข้องหรือที่ได้รับมอบหมายจากผู้มีอำนาจสั่งการเพื่อความปลอดภัยของท่าเทียบเรือเมื่อตรวจสอบ

- การทำงานที่ไม่ปลอดภัยและกระทบกระเทือนต่อความมั่นคง/ความปลอดภัยของคลัง เจ้าพนักงานนั้น ๆ มีอำนาจระงับการปฏิบัติงานของเรือนั้น ๆ

3. การขึ้นลงเรือที่เทียบท่าอยู่นั้น ให้กระทำได้เฉพาะที่บันไดที่จัดไว้เท่านั้นจะขึ้นและลงทางอื่นมิได้เด็ดขาด ทั้งนี้เพื่อให้การดำเนินการรักษาความปลอดภัยของคลังฯ ได้เต็มประสิทธิภาพและเพื่อความปลอดภัยส่วนบุคคลอีกด้วย

ทั้งนี้เพื่อความปลอดภัยในการใช้ท่าเทียบเรือของคลังน้ำมันภูเก็ต จึงขอให้ท่านถือปฏิบัติตามกฎความปลอดภัย อาชีวอนามัย และสิ่งแวดล้อม ของคลังอย่างเคร่งครัด



บริษัท ปตท. น้ำมันและการค้าปลีก จำกัด (มหาชน)

รายงานผลการปฏิบัติตามมาตรการป้องกันและแก้ไขผลกระทบสิ่งแวดล้อม
และมาตรการติดตามตรวจสอบผลกระทบสิ่งแวดล้อม

โครงการท่าเทียบเรือและคลังน้ำมันภูเก็ต

ระหว่างเดือนมกราคม-มิถุนายน พ.ศ. 2566

ภาคผนวก ข-6

บันทึกการตรวจสอบรถบรรทุกน้ำมันที่
เข้า-ออกภายในพื้นที่โครงการ



แบบตรวจสอบความปลอดภัยรอบรทุกน้ำมัน และพนักงานขับรถ

จุดตรวจ..... ๒๑๖๕๐๖ คลัง น้ำมัน ๒๓๓ ภูเก็ต

วันที่..... 9 / มกราคม / 2566

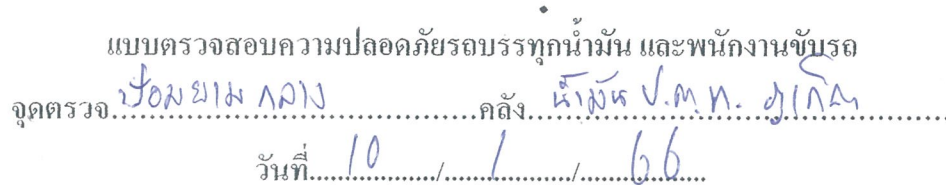
ลำดับ	COD/ โอนคลัง	ลูกค้า รับเอง	ทะเบียนรถ	รายการตรวจสอบ													ลงลายมือชื่อ		หมายเหตุ
				พนักงานขับรถ				สภาพรถบรรทุกน้ำมัน									ผู้ตรวจ		
				ความพร้อมพนักงานขับรถ (สภาพอาการ) โดยใช้การสังเกต เช่น สภาพอาการพักผ่อน, ปฏิบัติงานได้ตอบ	พนักงานขับรถแต่งเครื่องแบบปฏิบัติงานถูกต้อง พร้อมติดบัตรแสดงตน	พนักงานขับรถสวมใส่อุปกรณ์ PPE เช่น หมวก Safety, รองเท้า Safety	การเก็บทุ่น, ไฟแช็ก และอุปกรณ์สื่อสาร ผิดวิธีจัดเก็บของคลัง	ฝาครอบแบตเตอรี่เป็นฉนวน ไม่แตกร้าวหรือชำรุด	ลวดขัดครีบระบบไฟฟ้าของรถ (สวิตช์ป้องกัน) อยู่ในสภาพพร้อมใช้งาน	ท่อไอเสียไม่แตกร้าว และมีตะกั่วครอบท่อป้องกันถูกไฟ	สัญญาณไฟ, กรอบไฟครอบไฟ, สายไฟ, และจุดต่อสายไฟ พร้อมใช้งาน	วาล์วลูกฉนวนพร้อมใช้งาน	วาล์วระบายน้ำทางเดินหลังถัง ต้องปิดขณะอยู่ในพื้นที่กักตุน	สภาพยางรถพร้อมใช้งาน / ไม่มีรอยแตก, บวม หรือฉีกขาด และความลึกดอกยางสูงกว่าค่าพยาง	ถังดับเพลิงพร้อมใช้งาน (6A-20B 2 ถัง) โดยตรวจสอบสภาพถังและเกจวัด	อุปกรณ์หนุนล้อพร้อมใช้งาน		รถมีเครื่องหมาย / ตราสัญลักษณ์ เช่น UN Number, แถบสะท้อนแสง	
1	JET A-1	-	ร.ย 71-4727	✓	✓	✓	✓	✓	✓	✓	✓	✓	✓	✓	✓	✓	<div>ลูกค้า/พนักงานขับรถ</div> <div>ผู้ตรวจ</div>	ปริมาณ	หน่วยเลข ซีล
2	JET A-1	-	ร.ย 71-4723	✓	✓	✓	✓	✓	✓	✓	✓	✓	✓	✓	✓	✓			
3	JET A-1	-	ร.ย 72-4629	✓	✓	✓	✓	✓	✓	✓	✓	✓	✓	✓	✓	✓			
4	JET A-1	-	ร.ย 70-3778	✓	✓	✓	✓	✓	✓	✓	✓	✓	✓	✓	✓	✓			
5	JET A-1	-	ร.ย 70-5406	✓	✓	✓	✓	✓	✓	✓	✓	✓	✓	✓	✓	✓			
6	JET A-1	-	ร.ย 70-5406	✓	✓	✓	✓	✓	✓	✓	✓	✓	✓	✓	✓	✓			
7	JET A-1	-	ร.ย 70-3778	✓	✓	✓	✓	✓	✓	✓	✓	✓	✓	✓	✓	✓			
8	JET A-1	-	ร.ย 71-4723	✓	✓	✓	✓	✓	✓	✓	✓	✓	✓	✓	✓	✓			
9	JET A-1	-	ร.ย 71-4727	✓	✓	✓	✓	✓	✓	✓	✓	✓	✓	✓	✓	✓			
10	JET A-1	-	ร.ย 72-4629	✓	✓	✓	✓	✓	✓	✓	✓	✓	✓	✓	✓	✓			



แบบตรวจสอบความปลอดภัยรถบรรทุกน้ำมัน และพนักงานขับรถ

จุดตรวจ ป้อม ลือ คลัง น้ำมัน ป.ต.ท. สุราษฎร์
วันที่ 10 / พฤษภาคม / 2566

ลำดับ	COD/ โอนคลัง	ลูกค้า รับเอง	ทะเบียนรถ	รายการตรวจสอบ													ลงลายมือชื่อ		หมายเหตุ	
				พนักงานขับรถ				สภาพรถบรรทุกน้ำมัน									ผู้ตรวจ			
				ความพร้อมพนักงานขับรถ (สภาพอาการ) โดยใช้การสังเกต เช่น สภาพการพักผ่อน, ปฏิบัติงานได้ตาม	พนักงานขับรถแต่งเครื่องแบบปฏิบัติงานถูกต้อง หรือมีบัตรแสดงตน	พนักงานขับรถสวมใส่อุปกรณ์ PPE เช่น หมวก Safety, รองเท้า Safety	การเก็บน้ำมัน, ไฟแช็ก และอุปกรณ์สื่อสาร ฝากไว้ที่จัดเก็บของคลัง	ฝาครอบแบตเตอรี่เป็นฉนวน ไม่แตกหรือชำรุด	สวิตช์ตัดระบบไฟฟ้าของรถ (สวิตช์ป้องกัน) อยู่ในสภาพพร้อมใช้งาน	ท่อไอเสียไม่แตก รั่ว และมีตะกอนคราบที่อุดกั้นท่อ	สัญญาณไฟ, กรอบไฟ, สายไฟ, และจุดต่อสายไฟ พร้อมใช้งาน	วาล์วฉุกเฉินพร้อมใช้งาน	วาล์วระบายน้ำทางเดินหลังถัง ต้องปิดและอยู่ในพื้นที่ถัง	สภาพยางพร้อมใช้งาน / ไม่มีรอยแตก, บวม หรือฉีกขาด	และความลึกดอกยางสูงกว่าค่าพิกัด	ถังดับเพลิงพร้อมใช้งาน (6A-20B 2 ถัง) โดยตรวจสอบสภาพถังและถังวัด				อุปกรณ์หนี้อุปกรณ์พร้อมใช้งาน
1	JET A-1	-	รย-71-4723	✓	✓	✓	✓	✓	✓	✓	✓	✓	✓	✓	✓	✓	✓	✓	✓	
2	JET A-1	-	รย-71-4727	✓	✓	✓	✓	✓	✓	✓	✓	✓	✓	✓	✓	✓	✓	✓	✓	
3	JET A-1	-	รย-72-4629	✓	✓	✓	✓	✓	✓	✓	✓	✓	✓	✓	✓	✓	✓	✓	✓	
4	JET A-1	-	นร-70-3789	✓	✓	✓	✓	✓	✓	✓	✓	✓	✓	✓	✓	✓	✓	✓	✓	
5	JET A-1	-	นร-70-3798	✓	✓	✓	✓	✓	✓	✓	✓	✓	✓	✓	✓	✓	✓	✓	✓	
6	JET A-1	-	นร-70-3779	✓	✓	✓	✓	✓	✓	✓	✓	✓	✓	✓	✓	✓	✓	✓	✓	
7	JET A-1	-	นร-70-3789	✓	✓	✓	✓	✓	✓	✓	✓	✓	✓	✓	✓	✓	✓	✓	✓	
8	JET A-1	-	รย-72-4629	✓	✓	✓	✓	✓	✓	✓	✓	✓	✓	✓	✓	✓	✓	✓	✓	
9	JET A-1	-	นร-70-3798	✓	✓	✓	✓	✓	✓	✓	✓	✓	✓	✓	✓	✓	✓	✓	✓	
10	JET A-1	-	รย-71-4723	✓	✓	✓	✓	✓	✓	✓	✓	✓	✓	✓	✓	✓	✓	✓	✓	



F-รคธ.-0401 ประกาศใช้ครั้งที่ 1

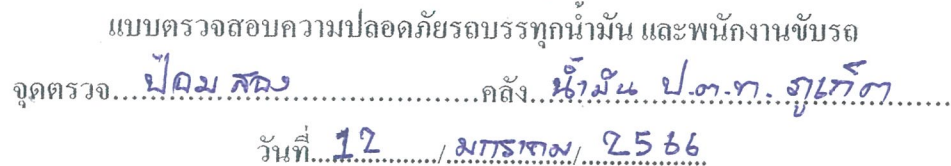


แบบตรวจสอบความปลอดภัยรถบรรทุกน้ำมัน และพนักงานขับรถ

จุดตรวจ... ป้อมพร้าว ...คลัง... น้ำมัน ป.ต.ท. สุราษฎร์ ...

วันที่... 11 .../ กรกฎาคม .../ 2566 ...

ลำดับ	COD/ โอนคลัง	ลูกค้า รับเอง	ทะเบียนรถ	รายการตรวจสอบ													ลงลายมือชื่อ		หมายเหตุ	
				พนักงานขับรถ				สภาพรถบรรทุกน้ำมัน									ลูกค้า/พนักงานขับรถ	ผู้ตรวจ		
				ความพร้อมพนักงานขับรถ (สภาพอาการ) โดยใช้การสังเกต เช่น สภาพอาการพักผ่อน, ปฏิบัติงานได้ด้อย	พนักงานขับรถแต่งเครื่องแบบปฏิบัติงานถูกต้อง พร้อมติดบัตรแสดงตน	พนักงานขับรถสวมใส่อุปกรณ์ PPE เช่น หมวก Safety, รองเท้า Safety	การเก็บใบหิ้ว, ไฟแฟลช และอุปกรณ์สื่อสาร ฝากไว้ที่จัดเก็บของคลัง	ฝาครอบแบตเตอรี่เป็นคอนวอร์เตอร์หรือไม่แตกร้าวหรือชำรุด	สวิตช์ตัดระบบไฟฟ้าของรถ (สวิตช์เบรกมือเปิด) อยู่ในสภาพพร้อมใช้งาน	ท่อไอเสียไม่แตกรั่ว และมีตะแกรงกรองท่อป้องกันถูกไฟ	สัญญาณไฟ, กรอบฝาครอบไฟ, สายไฟ, และจุดต่อสายไฟ พร้อมใช้งาน	วาล์วฉุกเฉินพร้อมใช้งาน	วาล์วระบายน้ำมันทางเดินถังต้องปิดขณะอยู่ในพื้นที่คลัง	สภาพยางรถพร้อมใช้งาน / ไม่มีรอยแตก, บวม หรือมีอากาศ	และความเสียดทานยางสูงกว่าค่าที่กำหนด	ถังดับเพลิงพร้อมใช้งาน (6A-20B 2 ถัง) โดยตรวจสอบสภาพถังและเกจวัด				อุปกรณ์หนุนล้อพร้อมใช้งาน
			บริษัท			ปริมาณ		หมายเลข												
1	JET A-1	-	ธ.ช-71-4727	✓	✓	✓	✓	✓	✓	✓	✓	✓	✓	✓	✓	✓	✓	44,000	049585	
2	JET A-1	-	ธ.ช-72-4629	✓	✓	✓	✓	✓	✓	✓	✓	✓	✓	✓	✓	✓	✓	44,000	049586	
3	JET A-1	-	ธ.ช-71-4723	✓	✓	✓	✓	✓	✓	✓	✓	✓	✓	✓	✓	✓	✓	44,000	049587	
4	JET A-1	-	พ.ด-70-3781	✓	✓	✓	✓	✓	✓	✓	✓	✓	✓	✓	✓	✓	✓	44,000	049589	
5	JET A-1	-	พ.ด-70-3780	✓	✓	✓	✓	✓	✓	✓	✓	✓	✓	✓	✓	✓	✓	44,000	049588	
6	JET A-1	-	ธ.ช-70-4727	✓	✓	✓	✓	✓	✓	✓	✓	✓	✓	✓	✓	✓	✓	44,000	049590	
7	JET A-1	-	พ.ด-70-3781	✓	✓	✓	✓	✓	✓	✓	✓	✓	✓	✓	✓	✓	✓	44,000	049594	
8	JET A-1	-	ธ.ช-72-4629	✓	✓	✓	✓	✓	✓	✓	✓	✓	✓	✓	✓	✓	✓	44,000	049591	
9	JET A-1	-	ธ.ช-71-4723	✓	✓	✓	✓	✓	✓	✓	✓	✓	✓	✓	✓	✓	✓	44,000	049592	
10	JET A-1	-	พ.ด-70-3780	✓	✓	✓	✓	✓	✓	✓	✓	✓	✓	✓	✓	✓	✓	44,000	049593	



F-รศร.-0401 ประกาศใช้ครั้งที่ 1



แบบตรวจสอบความปลอดภัยรอบรั้วทุกน้ำมัน และพนักงานขับรถ

จุดตรวจ... ปั๊มน้ำมัน ...คลัง... น้ำมัน ปตท. สุพรรณบุรี ...

วันที่... 13 / ธันวาคม / 2566 ...

ลำดับ	COD/ โอนคลัง	ลูกค้า รับเอง	ทะเบียนรถ	รายการตรวจสอบ													ลงลายมือชื่อ		หมายเหตุ
				พนักงานขับรถ				สภาพรถบรรทุกน้ำมัน									ผู้ตรวจ		
				ความพร้อมพนักงานขับรถ (สภาพอาการ) โดยใช้การสังเกต เช่น สภาพอาการพักผ่อน, ปฏิบัติงานได้ครบ	พนักงานขับรถแต่งเครื่องแบบปฏิบัติงานถูกต้อง พร้อมติดบัตรแสดงตน	พนักงานขับรถสวมใส่อุปกรณ์ PPE เช่น หมวก Safety, รองเท้า Safety	การเก็บน้ำมัน, ไฟแช็ก และอุปกรณ์สื่อสาร ผักไวกัจัดเก็บของคลัง	ผ้าครอบแบบเตตระเป็นฉนวน ไม่แตกหรือชำรุด	ตัวถังถังระบบไฟฟ้าของรถ (สวิตช์ป้องกัน) อยู่ในสภาพพร้อมใช้งาน	ท่อไอเสียไม่แตกรั่ว และมีตะแกรงกรองท่อป้องกันลูกไฟ	สัญญาณไฟ, กรอบฝาครอบไฟ, สายไฟ, และจุดต่อสายไฟ พร้อมใช้งาน	วาล์วฉุกเฉินพร้อมใช้งาน	วาล์วระบายน้ำทางเดินหลังถัง ต้องปิดขณะอยู่ในพื้นที่คลัง	สภาพยางรถพร้อมใช้งาน / ไม่มีรอยแตก, บวม หรือฉีกขาด และความลึกดอกยางสูงกว่า ๒ มม.	ถังดับเพลิงพร้อมใช้งาน (6A-20B 2 ถัง) โดยตรวจสอบสภาพถังและถังวัด	อุปกรณ์หนุนล้อพร้อมใช้งาน			
1.	JET A-1	-	ร.ย 71-4727	✓	✓	✓	✓	✓	✓	✓	✓	✓	✓	✓	✓	✓	✓	<div>ปริมาตร</div> <div>ราคา</div> <div>หมายเหตุ</div>	
2.	JET A-1	-	ร.ย 72-4713	✓	✓	✓	✓	✓	✓	✓	✓	✓	✓	✓	✓	✓	✓		
3.	JET A-1	-	ร.ย 71-4723	✓	✓	✓	✓	✓	✓	✓	✓	✓	✓	✓	✓	✓	✓		
4.	JET A-1	-	ร.ย 70-3779	✓	✓	✓	✓	✓	✓	✓	✓	✓	✓	✓	✓	✓	✓		
5.	JET A-1	-	ร.ย 70-3789	✓	✓	✓	✓	✓	✓	✓	✓	✓	✓	✓	✓	✓	✓		
6.	JET A-1	-	ร.ย 71-4727	✓	✓	✓	✓	✓	✓	✓	✓	✓	✓	✓	✓	✓	✓		
7.	JET A-1	-	ร.ย 72-4713	✓	✓	✓	✓	✓	✓	✓	✓	✓	✓	✓	✓	✓	✓		
8.	JET A-1	-	ร.ย 70-3779	✓	✓	✓	✓	✓	✓	✓	✓	✓	✓	✓	✓	✓	✓		
9.	JET A-1	-	ร.ย 70-3789	✓	✓	✓	✓	✓	✓	✓	✓	✓	✓	✓	✓	✓	✓		
10.	JET A-1	-	ร.ย 71-4723	✓	✓	✓	✓	✓	✓	✓	✓	✓	✓	✓	✓	✓	✓		



แบบตรวจสอบความปลอดภัยรถบรรทุกน้ำมัน และพนักงานขับรถ

จุดตรวจ.....ปทุมฉิม.....คลัง.....น้ำมัน ป.ท.ท. สุเก็ท.....

วันที่.....26.....พฤษภาคม 2566

ลำดับ	COD/ โอนคลัง	ลูกค้า รับเอง	ทะเบียนรถ	รายการตรวจสอบ													ลงลายมือชื่อ		หมายเหตุ		
				พนักงานขับรถ				สภาพรถบรรทุกน้ำมัน									ลูกค้า/พนักงานขับรถ	ผู้ตรวจ			
				ความพร้อมพนักงานขับรถ (สภาพอาการ) โดยใช้การสังเกต เช่น สภาพการพักผ่อน, ปฏิบัติงานได้ตอบ	พนักงานขับรถแต่งเครื่องแบบปฏิบัติงานถูกต้อง พร้อมติดบัตรแสดงตน	พนักงานขับรถสวมใส่อุปกรณ์ PPE เช่น หมวก Safety, รองเท้า Safety	การเก็บใบหรี, ไฟแฟ้ม และอุปกรณ์สื่อสาร ผ่าไว้ที่จัดเก็บของคลัง	ฝาครอบแบตเตอรี่เป็นสนวน ไม่แตก ร้าว หรือชำรุด	สวิทช์ตัดระบบไฟฟ้าของรถ (สวิตช์ป้องกัน) อยู่ในสภาพพร้อมใช้งาน	ท่อไอเสียไม่แตก ร้าว และมีตะกอนคราบป้องกันถูกไฟ	สัญญาณไฟ, กรอบฝาครอบไฟ, สายไฟ, และจุดต่อสายไฟ พร้อมใช้งาน	วาล์วฉุกเฉินพร้อมใช้งาน	วาล์วระบายน้ำทางเดินหลังถัง ต้องปิดขณะอยู่ในพื้นที่คลัง	สภาพยางพร้อมใช้งาน / ไม่มีรอยแตก, บวม หรือฉีกขาด และความสึกออกอย่างสูงกว่าสะพานยาง	ถังดับเพลิงพร้อมใช้งาน (6A-20B 2 ถัง) โดยตรวจสอบสภาพถังและเกจวัด	อุปกรณ์หนี้น้ำพร้อมใช้งาน				รถมีเครื่องหมาย / ตราสัญลักษณ์ เช่น UN Number, แถบสะท้อนแสง	
1	JET A-1	-	ร.ย. 72-4626	✓	✓	✓	✓	✓	✓	✓	✓	✓	✓	✓	✓	✓	✓	344,000	049617		
2	JET A-1	-	ร.ย. 72-4573	✓	✓	✓	✓	✓	✓	✓	✓	✓	✓	✓	✓	✓	✓	✓	344,000	049618	
3	JET A-1	-	ร.ย. 72-4577	✓	✓	✓	✓	✓	✓	✓	✓	✓	✓	✓	✓	✓	✓	✓	344,000	049619	
4	JET A-1	-	ร.ย. 70-3789	✓	✓	✓	✓	✓	✓	✓	✓	✓	✓	✓	✓	✓	✓	✓	44,000	049620	
5	JET A-1	-	ร.ย. 70-3778	✓	✓	✓	✓	✓	✓	✓	✓	✓	✓	✓	✓	✓	✓	✓	44,000	049621	
6	JET A-1	-	ร.ย. 70-5406	✓	✓	✓	✓	✓	✓	✓	✓	✓	✓	✓	✓	✓	✓	✓	44,000	049622	
7	JET A-1	-	ร.ย. 72-4626	✓	✓	✓	✓	✓	✓	✓	✓	✓	✓	✓	✓	✓	✓	✓	44,000	049624	
8	JET A-1	-	ร.ย. 72-4573	✓	✓	✓	✓	✓	✓	✓	✓	✓	✓	✓	✓	✓	✓	✓	44,000	049625	
9	JET A-1	-	ร.ย. 72-4577	✓	✓	✓	✓	✓	✓	✓	✓	✓	✓	✓	✓	✓	✓	✓	44,000	049626	
10	JET A-1	-	ร.ย. 70-3789	✓	✓	✓	✓	✓	✓	✓	✓	✓	✓	✓	✓	✓	✓	✓	44,000	049627	

จุดตรวจ.....ป้อมสอง

.....กำลัง.....ห้าม.....ปลา.....ฤดู.....

วันที่ 26 / ๑๑ / ๒๕๖๖

[illegible]



บริษัท ปตท. น้ำมันและการค้าปลีก จำกัด (มหาชน)

รายงานผลการปฏิบัติตามมาตรการป้องกันและแก้ไขผลกระทบสิ่งแวดล้อม
และมาตรการติดตามตรวจสอบผลกระทบสิ่งแวดล้อม

โครงการท่าเทียบเรือและคลังน้ำมันภูเก็ต

ระหว่างเดือนมกราคม-มิถุนายน พ.ศ. 2566

ภาคผนวก ข-7

บันทึกการตรวจสอบการเข้า-ออก
พื้นที่โครงการ



แบบฟอร์มแจ้งผู้รับเหมา เข้า-ออกพื้นที่คลัง

เรียน ผู้จัดการส่วนคลังน้ำมันภูเก็ต

ด้วยบริษัท ธนกมล ขออนุญาตให้พนักงานของบริษัท ฯ
เข้าทำงานเกี่ยวกับ เครื่องอัดแก๊ส เปลี่ยนแบตเตอรี่
ในวันที่ 12/1/66 โดยมีรายชื่อของพนักงานดังนี้

ลำดับที่	ชื่อ-นามสกุล	ลายเซ็น	เวลาเข้า	ลายเซ็น	เวลาออก
1	[REDACTED]	[REDACTED]	08.40	[REDACTED]	14.05
2					
3					
4					
5					
6					
7					
8					
9					
10					
11					
12					
13					
14					
15					
16					
17					
18					
19					
20					

โดยจะขอใบอนุญาตทำงานก่อนเริ่มปฏิบัติงาน และหากมีเหตุฉุกเฉิน ข้าพเจ้ารับทราบว่าจะต้องรายงานตัวกับเจ้าหน้าที่
รปภ. ก่อนออกจากคลัง

ลงชื่อ
(.....)

ตำแหน่ง อ.ธ.ธ.

หมายเหตุ ทุกครั้งก่อนเข้าปฏิบัติงานต้องนำรายชื่อให้ รปภ. ก่อนเข้าทำงาน และขอใบ Work Permit

รายงานเหตุการณ์ประจำวัน

เรียน เจ้าหน้าที่ควบคุมปลอดภัย

ข้าพเจ้า นาย โกวิทย์ วัฒนวิทย์ หน.ชุด รปภ. ประจำ คลังน้ำมัน ปตท. ภูเก็ต ขอรายงานสถานการณ์ประจำวันดังนี้

- สถานภาพกำลังพลประจำวัน

ผลัด 08.00 น. - 16.00 น. เจ้าหน้าที่ทั้งหมด 5 คน แพนเวอร์ คน

ผลัด 16.00 น. - 08.00 น. เจ้าหน้าที่ทั้งหมด 2 คน แพนเวอร์ คน

รายชื่อผู้ที่ไม่ได้มาเข้าเวร

หมายเลข	ชื่อ-สกุล	ป่วย	ลา	ขาด	หมายเหตุ
1					
2					
3					

- รายงานการผ่านเข้า-ออก

การผ่านเข้า-ออกบุคคล (ผู้มาติดต่อ) จำนวน 2 คน

การผ่านเข้า-ออกของยานพาหนะ พนักงาน เข้า คัน ออก คัน

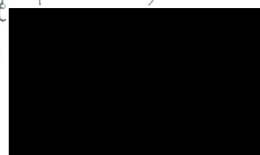
ผู้มาติดต่อ เข้า คัน ออก คัน

เหตุการณ์/กิจกรรม

เวลา	รายละเอียด	หมายเหตุ
08.40	1. ผ.บ. รปภ. นำทีมเข้าตรวจเช็คเครื่องดับเพลิง 2. ผ.บ. รปภ. นำทีมเข้าตรวจเช็คเครื่องดับเพลิง	} 294

ลงชื่อผู้บันทึกรายงาน

นาย



โกวิทย์ วัฒนวิทย์

การรักษาความปลอดภัยประจำประตูหน้า / ~~ท่าเทียบเรือ~~

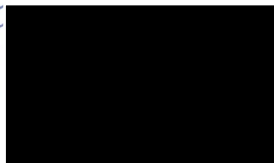
ข้าพเจ้า นาย โศภณ วัฒน ปฏิบัติหน้าที่ ตั้งแต่เวลา 08.00 น. ของวันที่ 12 เดือน พฤษภาคม พ.ศ. 2566 ถึง เวลา 20.00 น. ของวันที่ 12 เดือน พฤษภาคม พ.ศ. 2566 ระหว่างปฏิบัติหน้าที่มีเหตุการณ์แจ้งให้ทราบดังต่อไปนี้

- | | | | | | | | | | | | | | | | | | | | | | | | | | |
|--|----------------|----------------|---------------------------------|---------------------------------|---------|----------------|-----|--------------------------------|----------|----------------|-----|---------------------------------|--------------|----------------|-----|---------------------------------|----------------|----------------|-----|---------------------------------|------------|----------------|---------|---------------------------------|---|
| <ul style="list-style-type: none"> - การรับส่งหน้าที่ - เหตุการณ์ในพื้นที่รับผิดชอบ - ความเสียหาย สูญหาย - ลักษณะอุปกรณ์ <table border="0" style="margin-left: 20px;"> <tr> <td>○ ไฟฉาย</td> <td>จำนวน <u>1</u></td> <td>กระบอก</td> <td>- ใช้งานได้ / ไม่ได้</td> </tr> <tr> <td>○ วิทยุ</td> <td>จำนวน <u>5</u></td> <td>ชุด</td> <td>- ครบจำนวน / ไม่ครบ</td> </tr> <tr> <td>○ กระบอง</td> <td>จำนวน <u>1</u></td> <td>อัน</td> <td>- ใช้งานได้ / ไม่ได้</td> </tr> <tr> <td>○ เสื้อกันฝน</td> <td>จำนวน <u>1</u></td> <td>ชุด</td> <td>- ใช้งานได้ / ไม่ได้</td> </tr> <tr> <td>○ วิทยุสื่อสาร</td> <td>จำนวน <u>1</u></td> <td>ชุด</td> <td>- ใช้งานได้ / ไม่ได้</td> </tr> <tr> <td>○ โทรศัพท์</td> <td>จำนวน <u>1</u></td> <td>เครื่อง</td> <td>- ใช้งานได้ / ไม่ได้</td> </tr> </table> | ○ ไฟฉาย | จำนวน <u>1</u> | กระบอก | - ใช้งานได้ / ไม่ได้ | ○ วิทยุ | จำนวน <u>5</u> | ชุด | - ครบจำนวน / ไม่ครบ | ○ กระบอง | จำนวน <u>1</u> | อัน | - ใช้งานได้ / ไม่ได้ | ○ เสื้อกันฝน | จำนวน <u>1</u> | ชุด | - ใช้งานได้ / ไม่ได้ | ○ วิทยุสื่อสาร | จำนวน <u>1</u> | ชุด | - ใช้งานได้ / ไม่ได้ | ○ โทรศัพท์ | จำนวน <u>1</u> | เครื่อง | - ใช้งานได้ / ไม่ได้ | <ul style="list-style-type: none"> - ปกติ / ไม่ปกติ - ปกติ / ไม่ปกติ - ไม่มี / มี |
| ○ ไฟฉาย | จำนวน <u>1</u> | กระบอก | - ใช้งานได้ / ไม่ได้ | | | | | | | | | | | | | | | | | | | | | | |
| ○ วิทยุ | จำนวน <u>5</u> | ชุด | - ครบจำนวน / ไม่ครบ | | | | | | | | | | | | | | | | | | | | | | |
| ○ กระบอง | จำนวน <u>1</u> | อัน | - ใช้งานได้ / ไม่ได้ | | | | | | | | | | | | | | | | | | | | | | |
| ○ เสื้อกันฝน | จำนวน <u>1</u> | ชุด | - ใช้งานได้ / ไม่ได้ | | | | | | | | | | | | | | | | | | | | | | |
| ○ วิทยุสื่อสาร | จำนวน <u>1</u> | ชุด | - ใช้งานได้ / ไม่ได้ | | | | | | | | | | | | | | | | | | | | | | |
| ○ โทรศัพท์ | จำนวน <u>1</u> | เครื่อง | - ใช้งานได้ / ไม่ได้ | | | | | | | | | | | | | | | | | | | | | | |

ครั้นเมื่อเวลา 20-00 ข้าพเจ้าได้ส่งต่อการปฏิบัติหน้าที่ให้กับ นาย อาทิตย์ ปฏิบัติหน้าที่ต่อไป

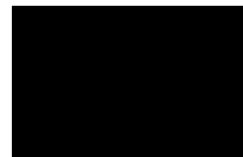
ลงชื่อผู้ส่งหน้าที่

นาย



ลงชื่อผู้รับหน้าที่

นาย





แบบฟอร์มแจ้งผู้รับเหมา เข้า-ออกพื้นที่คลัง

เรียน ผู้จัดการส่วนคลังน้ำมันภูเก็ต

ด้วยบริษัท เอชว่า EBARA

ขออนุญาตให้พนักงานของบริษัท ฯ

เข้าทำงานเกี่ยวกับ สีฉนวน

ในวันที่ 8/๐๔/๒๓ โดยมีรายชื่อของพนักงานดังนี้

ลำดับที่	ชื่อ-นามสกุล	ลายเซ็น	เวลาเข้า	ลายเซ็น	เวลาออก
1	[REDACTED]	[REDACTED]	10.45	[REDACTED]	11.05
2			10.45	[REDACTED]	
3					
4					
5					
6					
7					
8					
9					
10					
11					
12					
13					
14					
15					
16					
17					
18					
19					
20					

โดยจะขอใบอนุญาตทำงานก่อนเริ่มปฏิบัติงาน และหากมีเหตุฉุกเฉิน ข้าพเจ้ารับทราบว่าจะต้องรายงานตัวกับเจ้าหน้าที่

ร.ป.ก. ก่อนออกจากคลัง

ลงชื่อ [REDACTED]

(..... [REDACTED])

ตำแหน่ง ช่าง

หมายเหตุ ทุกครั้งก่อนเข้าปฏิบัติงานต้องนำรายชื่อให้ ร.ป.ก. ก่อนเข้าทำงาน และขอใบ Work Permit

F-พ.บม.ค.น.ก.-0035 ประกาศใช้ครั้งที่ 3

รายงานเหตุการณ์ประจำวัน

เรียน เจ้าหน้าที่ควบคุมปลอดภัย

ข้าพเจ้า นาย โกน รัตน์ หน.ชุด รปภ. ประจำ คลังน้ำมัน ปตท. ภูเก็ต ขอรายงานสถานการณ์ประจำวันดังนี้

- สถานภาพกำลังพลประจำวัน

ผลัด 08.00 น. - 10.00 น. เจ้าหน้าที่ทั้งหมด 5 คน แพนเวอร์ คน

ผลัด 10.00 น. - 08.00 น. เจ้าหน้าที่ทั้งหมด 2 คน แพนเวอร์ คน

รายชื่อผู้ที่ไม่ได้มาเข้าเวร

หมายเลข	ชื่อ-สกุล	ป่วย	ลา	ขาด	หมายเหตุ
1					
2					
3					

- รายงานการผ่านเข้า-ออก

การผ่านเข้า-ออกบุคคล (ผู้มาติดต่อ)

จำนวน 2 คน

การผ่านเข้า-ออกของยานพาหนะ

พนักงานเข้า คัน ออก คัน

ผู้มาติดต่อ เข้า คัน ออก คัน

เหตุการณ์/กิจกรรม

เวลา	รายละเอียด	หมายเหตุ
10.45	ได้อับ. 10 ขาเข้าเข้ามาซ่อมเครื่องดับเพลิง	อ.ค.ย

ลงชื่อผู้บันทึกรายงาน

นาย

โกน รัตน์

การรักษาความปลอดภัยประจำประตูหน้า / ~~ผ่านเทียบเรือ~~

ข้าพเจ้า นาย โอบ วัชร ปฏิบัติหน้าที่ ตั้งแต่เวลา 08.00 น. ของวันที่ 8 เดือน พฤษภาคม พ.ศ. ๒๕๖๖ ถึง
เวลา 20.00 น. ของวันที่ 8 เดือน พฤษภาคม พ.ศ. ๒๕๖๖ ระหว่างปฏิบัติหน้าที่มีเหตุการณ์แจ้งให้ทราบดังต่อไปนี้

- | | |
|--|---|
| - การรับส่งหน้าที่ | - ปกติ / ไม่ปกติ |
| - เหตุการณ์ในพื้นที่รับผิดชอบ | - ปกติ / ไม่ปกติ |
| - ความเสียหาย สูญหาย | - ไม่มี / มี |
| - สถานะอุปกรณ์ | |
| ○ ไฟฉาย จำนวน <u>1</u> กระบอก | - ใช้งานได้ / ไม่ได้ |
| ○ วิทยุแจ จำนวน <u>5</u> ชุด | - ครบจำนวน / ไม่ครบ |
| ○ กระบอง จำนวน <u>1</u> อัน | - ใช้งานได้ / ไม่ได้ |
| ○ เสือกันฝน จำนวน <u>1</u> ชุด | - ใช้งานได้ / ไม่ได้ |
| ○ วิทยุสื่อสาร จำนวน <u>1</u> ชุด | - ใช้งานได้ / ไม่ได้ |
| ○ วิทยุตั้งพื้นที่ จำนวน <u>1</u> เครื่อง | - ใช้งาน ได้ / ไม่ได้ |

ครั้นเมื่อเวลา 20.00 ข้าพเจ้าได้ส่งต่อการปฏิบัติหน้าที่ให้กับ นาย ธนโมชอปี ปฏิบัติหน้าที่ต่อไป

ลงชื่อผู้ส่งหน้าที่

นาย



ลงชื่อผู้รับหน้าที่

นาย





แบบฟอร์มแจ้งผู้รับเหมา เข้า-ออกพื้นที่คลัง

เรียน ผู้จัดการส่วนคลังน้ำมันภูเก็ต

ด้วยบริษัท U&K แอร์เซอร์วิส

ขออนุญาตให้พนักงานของบริษัท ฯ

เข้าทำงานเกี่ยวกับ ซ่อมแอร์ระบบ <ออฟฟิศ>

ในวันที่ 10/3/66

โดยมีรายชื่อของพนักงานดังนี้

ลำดับที่	ชื่อ-นามสกุล	ลายเซ็น	เวลาเข้า	ลายเซ็น	เวลาออก
1	[REDACTED]	[REDACTED]	12:00	คณิน	12.35
2			12:00	ณกร	12.35
3			12:00	เอน	12.35
4					
5					
6					
7					
8					
9					
10					
11					
12					
13					
14					
15					
16					
17					
18					
19					
20					

โดยจะขอใบอนุญาตทำงานก่อนเริ่มปฏิบัติงาน และหากมีเหตุฉุกเฉิน ข้าพเจ้ารับทราบว่าจะต้องรายงานตัวกับเจ้าหน้าที่
รปภ. ก่อนออกจากคลัง

ลงชื่อ ... [REDACTED] ...
([REDACTED])

ตำแหน่ง

หมายเหตุ ทุกครั้งก่อนเข้าปฏิบัติงานต้องนำรายชื่อให้ รปภ. ก่อนเข้าทำงาน และขอใบ Work Permit

รายงานเหตุการณ์ประจำวัน

เรียน เจ้าหน้าที่ควบคุมดูแล

ข้าพเจ้า นาย ดิบ วัลยาบ หน.ชุด รปภ. ประจำ ด่านวังใหม่ ปศพ. ดุสิต อ.บางพลี จ.สมุทรปราการ

- สถานภาพกำลังพลประจำวัน

เวลาดำเนินการ 05.00 น. - 19.00 น. เจ้าหน้าที่ทั้งหมด 3 คน แผนเวร คน

ผลัด 1 05.00 น. - 19.00 น. เจ้าหน้าที่ทั้งหมด 1 คน แผนเวร คน

รายชื่อผู้ที่ไม่ได้มาเข้าเวร

หมายเลข	ชื่อ-สกุล	ป่วย	ลา	ขาด	หมายเหตุ
1					
2					
3					

- รายงานการผ่านเข้า-ออก

การผ่านเข้า-ออกบุคคล (ผู้มาติดต่อ)

จำนวน 3 คน

การผ่านเข้า-ออกของยานพาหนะ

พนักงานเข้า คัน ออก คัน

ผู้มาติดต่อ เข้า คัน ออก คัน

เหตุการณ์/กิจกรรม

เวลา	รายละเอียด	หมายเหตุ
12.00	10 พ.บ. 11051205 จ.ก. มาซ่อม 11051205 พด.ลว	3 คน

ลงชื่อผู้บันทึกรายงาน

นาย ดิบ วัลยาบ

(ดิบ วัลยาบ)

หน.ชุด รปภ.

ดิบ วัลยาบ

การรักษาความปลอดภัยประจำประตูหน้า / ทำให้น่าเชื่อถือ

ข้าพเจ้า นาย โอบ วัชรพงษ์ ปฏิบัติหน้าที่ ตั้งแต่เวลา ๐๘.๐๐ น. ของวันที่ 10 เดือน มิถุนายน พ.ศ. ๒๕๖๖
เวลา ๑๐.๐๐ น. ของวันที่ 10 เดือน มิถุนายน พ.ศ. ๒๕๖๖ ระหว่างปฏิบัติหน้าที่มีเหตุการณ์ให้ส่งให้ทราบถึง "คือ" ไป

- | | |
|--|----------------------|
| - การรับส่งหน้าที่ | - ปกติ / ไม่ปกติ |
| - เหตุการณ์ในพื้นที่รับผิดชอบ | - ปกติ / ไม่ปกติ |
| - ความเสียหาย สูญหาย | - ไม่มี / มี |
| - อุปกรณ์ | |
| ○ ไฟฉาย จำนวน <u>1</u> กระบอก | - ใช้งานได้ / ไม่ได้ |
| ○ วิทยุ จำนวน <u>5</u> ชุด | - ครบจำนวน / ไม่ครบ |
| ○ กระบอง จำนวน <u>1</u> อัน | - ใช้งานได้ / ไม่ได้ |
| ○ เสื้อกันฝน จำนวน <u>1</u> ชุด | - ใช้งานได้ / ไม่ได้ |
| ○ วิทยุสื่อสาร จำนวน <u>1</u> ชุด | - ใช้งานได้ / ไม่ได้ |
| ○ โทรศัพท์ จำนวน <u>1</u> เครื่อง | - ใช้งานได้ / ไม่ได้ |

ครั้นเมื่อเวลา ๑๐.๐๐ ข้าพเจ้าได้ส่งต่อการปฏิบัติหน้าที่ให้กับ นาย ดวงจักร (อริส) ปฏิบัติหน้าที่ต่อไป

ลงชื่อผู้ส่งหน้าที่

นาย

ลงชื่อผู้รับหน้าที่

นาย



แบบฟอร์มแจ้งผู้รับเหมา เข้า-ออกพื้นที่คลัง

เรียน ผู้จัดการส่วนคลังน้ำมันภูเก็ต

ด้วยบริษัท PK

ขออนุญาตให้พนักงานของบริษัท ฯ

เข้าทำงานเกี่ยวกับ สอบเทียบถัง 05

ในวันที่ 1 / 4 / 66 โดยมีรายชื่อของพนักงานดังนี้

ลำดับที่	ชื่อ-นามสกุล	ลายเซ็น	เวลาเข้า	ลายเซ็น	เวลาออก
1	[Redacted]	[Redacted]		ทฟ	08.15
2				ชาธิกร	
3				วิมลพร	
4				มยุรีย์	
5					
6					
7					
8					
9					
10					
11					
12					
13					
14					
15					
16					
17					
18					
19					
20					

โดยจะขอใบอนุญาตทำงานก่อนเริ่มปฏิบัติงาน และหากมีเหตุฉุกเฉิน ข้าพเจ้ารับทราบว่าจะต้องรายงานตัวกับเจ้าหน้าที่
รบก. ก่อนออกจากคลัง

ลงชื่อ

(.....)

ตำแหน่ง

หมายเหตุ ทุกครั้งก่อนเข้าปฏิบัติงานต้องนำรายชื่อให้ รบก. ก่อนเข้าทำงาน และขอใบ Work Permit

รายงานเหตุการณ์ประจำวัน

เรียน เจ้าหน้าที่ควบคุมผลิตภัณฑ์

ข้าพเจ้า นาย โดบ วัณณ พนักงาน บก. ประจำ สถานีน้ำเย็น ปศ. ภูเก็ต เขตเกษตรกรรมและปศุสัตว์จังหวัดภูเก็ต

รายงานเหตุการณ์ประจำวัน

วันที่ 15 เดือน กุมภาพันธ์ ปี 2562

เรื่อง การเข้า-ออกของยานพาหนะ

รายละเอียด

หมายเลข	ชื่อ-สกุล	ปี	สี	ชนิด	หมายเหตุ
1					
2					
3					

รายงานการผ่านเข้า-ออก

การผ่านเข้า-ออกของผลิตภัณฑ์

จำนวน 4 คัน

การผ่านเข้า-ออกของยานพาหนะ

จำนวนเข้า คัน ออก คัน

ผู้มาติดต่อ เข้า คัน ออก คัน

เหตุการณ์กิจกรรม

เวลา	รายละเอียด	หมายเหตุ
0800	โดบ.บ. PK เทม 100 เครื่องมือออกจากตัว	4 ลบ

ลงชื่อผู้บันทึกรายงาน

นาย โดบ วัณณ วัณณ

(โดบ วัณณ)

พน.ชค. บก.

โดบ วัณณ

การรักษาความปลอดภัยประจำประตูหน้า / ~~พื้นที่อันตราย~~

ข้าพเจ้า นาย โอบ วัฒน ปฏิบัติหน้าที่ ตั้งแต่ ๘.๐๐ น. จนถึง ๑๖.๐๐ น. เดือน พฤษภาคม พ.ศ. ๒๕๖๖
 วันที่ ๑ เดือน พฤษภาคม ปี ๒๕๖๖

- การปฏิบัติงาน
- การควบคุมพื้นที่รับผิดชอบ
- ความเสียหาย สูญหาย
- สถานะอุปกรณ์

- ☒ ปลอดภัย
- ☒ ปลอดภัย
- ☒ ไม่มี

- | | | | |
|-----------------|----------------|---------|--|
| ○ ไฟฉาย | จำนวน <u>1</u> | ครบถ้วน | - ใช้งานได้ / <input checked="" type="checkbox"/> ไม่ใช้ |
| ○ วิทยุ | จำนวน <u>5</u> | ชุด | - ครบจำนวน / <input checked="" type="checkbox"/> ไม่ครบ |
| ○ กระบอง | จำนวน <u>1</u> | อัน | - ใช้งานได้ / <input checked="" type="checkbox"/> ไม่ได้ |
| ○ เสือกันฝน | จำนวน <u>1</u> | ชุด | - ใช้งานได้ / <input checked="" type="checkbox"/> ไม่ได้ |
| ○ วิทยุสื่อสาร | จำนวน <u>1</u> | ชุด | - ใช้งานได้ / <input checked="" type="checkbox"/> ไม่ได้ |
| ○ วิทยุตั้งพื้น | จำนวน <u>1</u> | เครื่อง | - ใช้งานได้ / <input checked="" type="checkbox"/> ไม่ได้ |

ครั้นเมื่อเวลา ๒๐.๐๐ ข้าพเจ้าได้ส่งต่อการปฏิบัติหน้าที่ให้กับ นาย อรรถวิทย์ ปฏิบัติหน้าที่ต่อไป

ลงชื่อผู้ส่งหน้าที่

นาย



ลงชื่อผู้รับหน้าที่

นาย





แบบฟอร์มแจ้งผู้รับเหมา เข้า-ออกพื้นที่คลัง

เรียน ผู้จัดการส่วนคลังน้ำมันภูเก็ต

ด้วยบริษัท เอเอ็มบีเอ็ม อี เซอร์วิส

ขออนุญาตให้พนักงานของบริษัท ฯ

เข้าทำงานเกี่ยวกับ รวมโซลาเซลล์

ในวันที่ 27/05/65 โดยมีรายชื่อของพนักงานดังนี้

ลำดับที่	ชื่อ-นามสกุล	ลายเซ็น	เวลาเข้า	ลายเซ็น	เวลาออก
1	นาย ปิยะนัย มุขรินทร์ 095-2627540 9ท		15.00 น.	9ท	17.20
2					
3					
4					
5					
6					
7					
8					
9					
10					
11					
12					
13					
14					
15					
16					
17					
18					
19					
20					

ลงชื่อ

(.....)

ตำแหน่ง

หมายเหตุ ทุกครั้งก่อนเข้าปฏิบัติงานต้องนำรายชื่อให้ รปภ. ก่อนเข้าทำงาน และขอใบ Work Permit

วันที่ ๒๕ ธันวาคม ๒๕๖๓

စတုရန်းပုံ၊ ထိပ်မှစ၍

Net 10.00%, 18.00%, Arbeitsgeber 2 in 10000 700

หมายเลข	ชื่อ-สกุล	ประจำ	ตำแหน่ง	วิชา	หมายเหตุ
1					
2					
3					

รศ.นันทิยา-เลขาฯรศ. (ผู้มาติดต่อ)

গীতাঞ্জলি

พยางค์ที่ คือ คือ

2017-2018

เวลา	รายละเอียด	หมายเหตุ
15:00 น.	ฝึกซ้อม ทักษะการยิงธนู	1. ฝึก
	รวมเวลาทั้งหมด	

ลงชื่อผู้บันทึกว่า ยงนาค

45.

การรักษาความปลอดภัยประจำประตูหน้า / ทำเทียนเรือ

ข้าพเจ้า นาย โพน ธิษณ ปฏิบัติหน้าที่ตั้งแต่เวลา ๑๘.๐๐ น. ของวันที่ ๑๗ เดือน พฤษภาคม พ.ศ. ๒๕๖๖ ถึง
เวลา ๒๐.๐๐ น. ของวันที่ ๑๗ เดือน พฤษภาคม พ.ศ. ๒๕๖๖ ระหว่างปฏิบัติหน้าที่ได้มีผลการปฏิบัติงานได้ครบถ้วนหรือไม่

- | | |
|--|------------------------------------|
| - การรับส่งหน้าที่ | - ปกติ / ไม่ปกติ |
| - พฤติการณ์ในพื้นที่รับผิดชอบ | - ปกติ / ไม่ปกติ |
| - ความเสียหาย สูญหาย | - ไม่มี / มี |
| - สถานะอุปกรณ์ | |
| ○ ไฟฉาย จำนวน <u>1</u> กระบอก | - ใช้งานได้ / ไม่ได้ |
| ○ วิทยุแจ จำนวน <u>5</u> ชุด | - ครบจำนวน / ไม่ครบ |
| ○ กระบอง จำนวน <u>1</u> อัน | - ใช้งานได้ / ไม่ได้ |
| ○ เสื้อกันฝน จำนวน <u>1</u> ชุด | - ใช้งานได้ / ไม่ได้ |
| ○ วิทยุสื่อสาร จำนวน <u>1</u> ชุด | - ใช้งานได้ / ไม่ได้ |
| ○ โทรศัพท์ จำนวน <u>1</u> เครื่อง | - ใช้งานได้ / ไม่ได้ |

ครบเมื่อเวลา ๒๐.๐๐ ข้าพเจ้าได้ส่งต่อการปฏิบัติหน้าที่ให้กับ นาย อติวิท ปฏิบัติหน้าที่ต่อไป

ลงชื่อผู้ส่งหน้าที่

นาย

ลงชื่อผู้รับหน้าที่

นาย

รายงานเหตุการณ์ประจำวัน

เรียน เจ้าหน้าที่ควบคุมความปลอดภัย

ข้าพเจ้า นาย ไพบูลย์ วัฒนา พนักงาน บก. ประจำ ศส.น้ำร้อน ปตท. ถูกผิด ข้าราชการ พนักงาน บก. ประจำ ศส.น้ำร้อน

- สถานภาพกำลังพลประจำวัน

ตั้งแต่ 05.00 น. - 10.00 น. เจ้าหน้าที่ทั้งหมด 3 คน เกินเวร คน

หลัง 10.00 น. - 05.00 น. เจ้าหน้าที่ทั้งหมด 2 คน เกินเวร คน

รายชื่อผู้ที่ไม่ได้มาเข้าเวร

หมายเลข	ชื่อ-สกุล	ป่วย	ลา	ขาด	หมายเหตุ
1					
2					
3					

- รายงานการผ่านเข้า-ออก

การผ่านเข้า-ออกบุคคล (ผู้มาติดต่อ)

จำนวน 6 คน

การผ่านเข้า-ออกของยานพาหนะ

พนักงานเข้า คน ออก คน

ผู้มาติดต่อ เข้า คน ออก คน

เหตุการณ์/กิจกรรม

เวลา	รายละเอียด	หมายเหตุ
10.05	โศภน บ. โศภน กอนต์ อ. โศภน กอนต์ เข้ามาทำแบบจำลอง	3 คน
14.25	โศภน บ. โศภน กอนต์ อ. โศภน กอนต์ เข้ามาทำแบบจำลอง	3 คน

ลงชื่อผู้บันทึกรายงาน

นาย





แบบฟอร์มแจ้งผู้รับเหมา เข้า-ออกพื้นที่คลัง

เรียน ผู้จัดการส่วนคลังน้ำมันภูเก็ต

ด้วยบริษัท U&K แอร์เซอร์วิซ

ขออนุญาตให้พนักงานของบริษัท ฯ

เข้าทำงานเกี่ยวกับ ซ่อมแอร์

ในวันที่ 30/6/66

โดยมีรายชื่อของพนักงานดังนี้

ลำดับที่	ชื่อ-นามสกุล	ลายเซ็น	เวลาเข้า	ลายเซ็น	เวลาออก
1	[REDACTED]	[REDACTED]	14:25	} พันธ	} 15:55
2			14:25		
3			14:25		
4					
5					
6					
7					
8					
9					
10					
11					
12					
13					
14					
15					
16					
17					
18					
19					
20					

โดยจะขอใบอนุญาตทำงานก่อนเริ่มปฏิบัติงาน และหากมีเหตุฉุกเฉิน ข้าพเจ้ารับทราบว่าจะต้องรายงานตัวกับเจ้าหน้าที่
รปภ. ก่อนออกจากคลัง

ลงชื่อ กัปตัน เติบกุล
(นาย กัปตัน เติบกุล)

ตำแหน่ง



แบบฟอร์มแจ้งผู้รับเหมา เข้า-ออกพื้นที่คลัง

เรียน ผู้จัดการส่วนคลังน้ำมันภูเก็ต

ด้วยบริษัท โอม นอติส เซอร์วิส

ขออนุญาตให้พนักงานของบริษัท ฯ

เข้าทำงานเกี่ยวกับ ระบอบไร้ค่าแรง

ในวันที่ 30-04-66

โดยมีรายชื่อของพนักงานดังนี้

ลำดับที่	ชื่อ-นามสกุล	ลายเซ็น	เวลาเข้า	ลายเซ็น	เวลาออก
1	[REDACTED]	[REDACTED]	10.05	อ	14.30
2			10.05	น	
3			10.05	อ	
4					
5					
6					
7					
8					
9					
10					
11					
12					
13					
14					
15					
16					
17					
18					
19					
20					

โดยจะขอใบอนุญาตทำงานก่อนเริ่มปฏิบัติงาน และหากมีเหตุฉุกเฉิน ข้าพเจ้ารับทราบว่าจะต้องรายงานตัวกับเจ้าหน้าที่
รปภ. ก่อนออกจากคลัง

ลงชื่อ
(นพดล ๘๖)

ตำแหน่ง

การรักษาความปลอดภัยประจำประตูหน้า / ทำเทียนเรือ

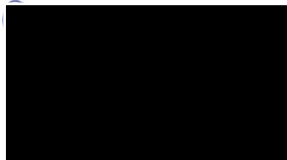
ข้าพเจ้า นาย โทว ธีรภาพ ปฏิบัติหน้าที่ ตั้งแต่เวลา 08.00 น. ของวันที่ 30 เดือน พฤษภาคม พ.ศ. 2566 ถึง
เวลา 20.00 น. ของวันที่ 30 เดือน พฤษภาคม พ.ศ. 2566 ระหว่างปฏิบัติหน้าที่มีเหตุการณ์แจ้งให้เราต้องออกไป

- | | |
|-------------------------------|---|
| - การรับส่งหน้าที่ | - ปกติ / ไม่ปกติ |
| - เหตุการณ์ในพื้นที่รับผิดชอบ | - ปกติ / ไม่ปกติ |
| - ความเสียหาย สูญหาย | - ไม่เสีย / เสีย |
| - สถานะอุปกรณ์ | |
| ○ ไฟฉาย | จำนวน <u>1</u> กระบอก - ใช้งานได้ / ไม่ได้ |
| ○ วิทยุ | จำนวน <u>5</u> ชุด - ครบจำนวน / ไม่ครบ |
| ○ กระบอง | จำนวน <u>1</u> อัน - ใช้งานได้ / ไม่ได้ |
| ○ เสื้อกันฝน | จำนวน <u>1</u> ชุด - ใช้งานได้ / ไม่ได้ |
| ○ วิทยุสื่อสาร | จำนวน <u>1</u> ชุด - ใช้งานได้ / ไม่ได้ |
| ○ โทรศัพท์ | จำนวน <u>1</u> เครื่อง - ใช้งานได้ / ไม่ได้ |

ครั้นเมื่อเวลา 20.00 ข้าพเจ้าได้ส่งต่อการปฏิบัติหน้าที่ให้กับ นาย เอกฉิม ปฏิบัติหน้าที่ต่อไป

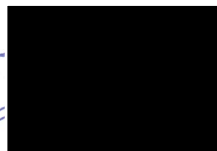
ลงชื่อผู้ส่งหน้าที่

นาย



ลงชื่อผู้รับหน้าที่

นาย





บริษัท ปตท. น้ำมันและการค้าปลีก จำกัด (มหาชน)

รายงานผลการปฏิบัติตามมาตรการป้องกันและแก้ไขผลกระทบสิ่งแวดล้อม
และมาตรการติดตามตรวจสอบผลกระทบสิ่งแวดล้อม

โครงการท่าเทียบเรือและคลังน้ำมันภูเก็ต

ระหว่างเดือนมกราคม-มิถุนายน พ.ศ. 2566

ภาคผนวก ข-8
รายงานการฝึกซ้อมดับเพลิง
ประจำปี พ.ศ. 2566

รายงานการฝึกซ้อมดับเพลิงและอพยพหนีไฟ

คลังน้ำมัน ภูเก็ต

บริษัท ปตท.น้ำมันและการค้าปลีก จำกัด (มหาชน)

วันที่ 8 มิถุนายน 2566



จัดทำโดย

หน่วยงานฝึกซ้อมดับเพลิงและอพยพหนีไฟ
บริษัท ปตท.น้ำมันและการค้าปลีก จำกัด (มหาชน)

ทะเบียนเลขที่ ดพฝ.077

สถานที่ตั้ง อาคารสำนักงาน ปตท. พระโขนง
เลขที่ 555 ถนนอาจณณรงค์ แขวงคลองเตย เขตคลองเตย

กรุงเทพฯ 10260

โทร.02-239-7962 , 02-239-7957

โทรสาร. 02-239-7950

วันที่ **03/05/2566**
หมายเลขอ้างอิง : ESPSIA002-00000000558591

เลขทะเบียนที่ได้รับอนุญาต* : **ดพฟ 077**

หน่วยงานจัดฝึกอบรม : **บริษัทจำกัด (มหาชน) ผลิต, น้ำมันและการค้าปลีก**

ชื่อหลักสูตร* : **ฝึกซ้อมดับเพลิงและฝึกซ้อมอพยพหนีไฟ**

รายละเอียด

หน่วยงานขอเข้าร่วมการฝึกอบรม

ลำดับ	หน่วยงานขอเข้าร่วมการฝึกอบรม
-------	------------------------------

วันที่เริ่มอบรม* : **08/06/2566** ถึง* : **08/06/2566** เวลาเริ่มอบรม : **09:00 น.** ถึง : **15:00 น.**
สถานที่อบรม

สถานที่อบรม : **คลังน้ำมันภูเก็ต บริษัท ผลิต, น้ำมันและการค้าปลีก จำกัด (มหาชน)**

ที่อยู่ : **77/69**

อาคาร/หมู่บ้าน :

หมู่ที่ : **7**

ขอบ/ตรอก :

ถนน : **ศักดิ์เดช**

เลือกจากจังหวัด>อำเภอ>ตำบล ตามลำดับ

จังหวัด* : **ภูเก็ต**

อำเภอ/เขต* : **อำเภอเมืองภูเก็ต**

ตำบล/แขวง* : **ตำบลวิชิต**

รหัสไปรษณีย์ :

โทรศัพท์ :

โทรสาร :

E-mail :

วิทยากรผู้ทำการฝึกอบรม

ลำดับ	ชื่อ-นามสกุล	ตำแหน่ง
1	นายอุกฤษฏ์ ธนอมสวຍ	วิทยากร

เจ้าหน้าที่ควบคุมดูแลการฝึกอบรม

ลำดับ	ชื่อ-นามสกุล	ตำแหน่ง
1	นายวุฒิพงศ์ สุเทพภักดี	ผู้ดูแลการฝึกอบรม

ผลการฝึกอบรม

จำนวนผู้เข้ารับการอบรม : ชาย **22**

คน หญิง **2**

คน

ผ่านการอบรม : ชาย **22**

คน หญิง **2**

คน

ไม่ผ่านการฝึกอบรม : ชาย

คน หญิง

คน

แนบไฟล์ : **ภูเก็ต.pdf**

ผู้ผ่านการฝึกอบรม

ลำดับ	ชื่อ-นามสกุล	หมายเลขทะเบียน/หมายเลขวุฒิบัตร
-------	--------------	--------------------------------



EMPOWERING ALL TOWARD
INCLUSIVE GROWTH

บริษัท ปตท. น้ำมันและการค้าปลีก จำกัด (มหาชน)
555/2 ศูนย์อำนวยการบริหารเมืองพัทยา อำเภอเมือง จังหวัดชลบุรี
ถนนวิภาวดีรังสิต แขวงจตุจักร เขตจตุจักร
กรุงเทพฯ 10900 โทรศัพท์ : +66 (0) 2196 5959
เลขประจำตัวผู้เสียภาษี : 0107561000013

PTT Oil and Retail Business Public Company Limited
555/2 Energy Complex Building B, 12th Floor,
Vibhavadi Rangsit Rd., Chatuchak,
Bangkok 10900 Tel : +66 (0) 2196 5959
Tax ID PTTOR : 0107561000013

ที่ 31300031 / 445

14 มิถุนายน 2566

เรื่อง รายงานการฝึกซ้อมดับเพลิงและฝึกซ้อมอพยพหนีไฟ คลังน้ำมัน ภูเก็ต บริษัท ปตท.น้ำมันและการค้าปลีก จำกัด (มหาชน)

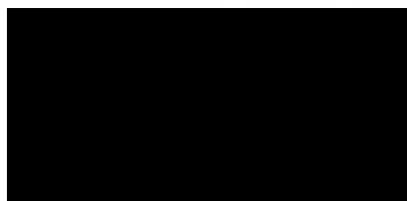
เรียน สวัสดิการและคุ้มครองแรงงาน จ. ภูเก็ต

หน่วยงานฝึกซ้อมดับเพลิงและฝึกซ้อมอพยพหนีไฟ บริษัท ปตท.น้ำมันและการค้าปลีก จำกัด (มหาชน) ตามหนังสือกรมสวัสดิการและคุ้มครองแรงงาน ใบอนุญาต เลขที่ ดพฝ. 077 ดำเนินการได้ตั้งแต่วันที่ 13 พฤศจิกายน 2564 จนถึงวันที่ 12 พฤศจิกายน 2567

บัดนี้ คลังน้ำมัน ภูเก็ต บริษัท ปตท.น้ำมันและการค้าปลีก จำกัด (มหาชน) ขอส่งแบบรายงานการฝึกซ้อมดับเพลิง และอพยพหนีไฟ ตามประกาศ กฎกระทรวง กำหนดมาตรฐานในการบริหาร จัดการ และดำเนินการด้านความปลอดภัย อาชีวอนามัย และสภาพแวดล้อมในการทำงานเกี่ยวกับการป้องกันและระงับอัคคีภัย พ.ศ.2555 หมวด 8 การดำเนินการเกี่ยวกับความปลอดภัยจากอัคคีภัยและการรายงาน ข้อ 30 ฝึกซ้อมดับเพลิง และฝึกซ้อมอพยพหนีไฟ เมื่อวันที่ 8 มิถุนายน 2566 ตามแบบฟอร์มเลขที่ ดพ.2 / 57 (เอกสารแนบ) สรุปผลการฝึกซ้อมดับเพลิงและหนีไฟ อยู่ในเกณฑ์ดี

จึงเรียนมาเพื่อโปรดทราบ

ขอแสดงความนับถือ



รองผู้อำนวยการศูนย์ฝึกอบรม

ฝึกซ้อมดับเพลิงและฝึกซ้อมอพยพหนีไฟ

บริษัท ปตท. น้ำมันและการค้าปลีก จำกัด (มหาชน)

ที่ 31300031 / 29

18 มกราคม 2566

เรื่อง แจ้งการฝึกซ้อมดับเพลิงและฝึกซ้อมอพยพหนีไฟ คลังน้ำมันภูเก็ต บริษัท ปตท.น้ำมันและการค้าปลีก จำกัด (มหาชน)

เรียน สวัสดิการและคุ้มครองแรงงาน จ.ภูเก็ต

หน่วยงานฝึกซ้อมดับเพลิงและฝึกซ้อมอพยพหนีไฟ ตามหนังสือกรมสวัสดิการและคุ้มครองแรงงาน ใบอนุญาต เลขที่ ดพล. 077 ดำเนินการได้ตั้งแต่วันที่ 13 พฤศจิกายน 2564 จนถึงวันที่ 12 พฤศจิกายน 2567 สังกัด บริษัท ปตท.น้ำมันและการค้าปลีก จำกัด (มหาชน) ตั้งอยู่ที่สำนักงาน ปตท. พระโขนง เลขที่ 555 ถนนอาจณรงค์ แขวงคลองเตย เขตคลองเตย กรุงเทพมหานคร

ด้วย หน่วยงานฝึกซ้อมดับเพลิงและฝึกซ้อมอพยพหนีไฟ จะดำเนินการฝึกซ้อมดับเพลิง และอพยพหนีไฟ ตามประกาศกรมฯ ข้อ 30 และ ข้อ 31 โดยมีกำหนดการ และ วิทยากรที่ขึ้นทะเบียนเป็นผู้ฝึกซ้อมดับเพลิงและอพยพหนีไฟ ตามรายละเอียดดังนี้

1. วันที่ 8 มิถุนายน 2566 คลังน้ำมัน ภูเก็ต บริษัท ปตท.น้ำมันและการค้าปลีก จำกัด(มหาชน) ที่อยู่ 77/69 ม.7 ถ.ศักดิ์เดช บ้านอ่าวมะขาม ต.วิชิต อ.เมือง จ. ภูเก็ต
2. วิทยากรที่ขึ้นทะเบียน
 - 2.1. นายอุกฤษฏ์ ถนอมสวย วิทยากร
 - 2.2. นายวุฒิพงศ์ สุเทพภักดี ผู้ดูแลการฝึกอบรม

จึงเรียนมาเพื่อโปรดทราบ

ขอแสดงความนับถือ

(นายสมพงษ์ ไกรอุดม)

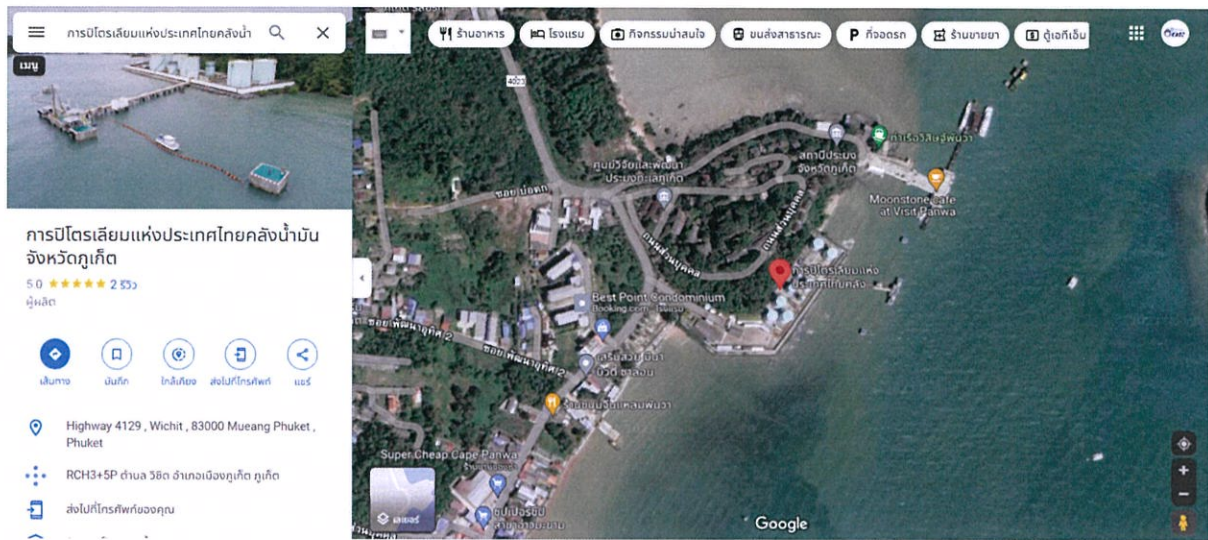
รองผู้อำนวยการศูนย์ฝึกอบรม

ฝึกซ้อมดับเพลิงและฝึกซ้อมอพยพหนีไฟ

บริษัท ปตท. น้ำมันและการค้าปลีก จำกัด (มหาชน)



แผนที่



แบบรายงานผลการฝึกซ้อมดับเพลิงและอพยพหนีไฟ

(สำหรับหน่วยงานที่ได้รับใบอนุญาตเท่านั้น)

ชื่อหน่วยงานที่ได้รับใบอนุญาต บริษัท ปตท. น้ำมันและการค้าปลีก จำกัด (มหาชน)

ใบอนุญาตเลขที่..... ดพล.077 หมดอายุ..... วันที่ 12 พฤศจิกายน พ.ศ. 2567

อ้างอิงหนังสือแจ้งกำหนดการฝึกซ้อมดับเพลิงและฝึกอพยพหนีไฟ เลขที่..... 31300031/ 29 ลงวันที่..... 18 มีค 66

ส่วนที่ ๑ รายงานผลการฝึกซ้อมดับเพลิงและอพยพหนีไฟ

๑. ข้อมูลสถานประกอบกิจการที่เข้ารับฝึกซ้อมดับเพลิงและฝึกซ้อมอพยพหนีไฟ

ชื่อสถานประกอบกิจการ..... องค์การนิคมอุตสาหกรรม
ประเภทกิจการ..... อสังหาริมทรัพย์

เลขที่..... ๗๗/๒๙ หมู่ที่..... ๗ ถนน..... ๑๖ มิ.ย. ๒๕๖๕ ตำบล/แขวง..... อรัญญิก อำเภอ/เขต..... อรัญญิก

จังหวัด..... กรุงเทพมหานคร โทรศัพท์..... ๐-๖๒๙-๑๔๘๘-๙ โทรสาร..... -

๒. วัน เดือน ปี จัดฝึกซ้อม..... 8. สิงหาคม ๒๕๖๕

๓. จำนวนผู้เข้ารับการฝึกซ้อมดับเพลิง รวม..... ๑๕คน แยกเป็นชาย..... ๗คน หญิง..... ๘คน

๔. จำนวนผู้เข้ารับการฝึกซ้อมอพยพหนีไฟ รวม..... ๑๕คน แยกเป็นชาย..... ๗คน หญิง..... ๘คน

๕. ระยะเวลาในการฝึกซ้อมอพยพหนีไฟ..... 5 นาที

(เริ่มตั้งแต่สัญญาณอพยพหนีไฟดังขึ้น จนถึงคนสุดท้ายมาถึงจุดรวมพล)

๖. ชื่อ-นามสกุลวิทยากรผู้ทำการฝึกซ้อมดับเพลิงและฝึกซ้อมอพยพหนีไฟ

๖.๑..... นายอุกฤษฏ์ ฌอนอมสวาย ๖.๓..... นาย วิจิต งามเกษม

๖.๒..... นายวุฒิพงศ์ สุเทพภักดี ๖.๔..... นาย วิจิต งามเกษม

๗. ชื่อ-นามสกุลบุคลากรผู้ดูแลการฝึกซ้อม

๗.๑..... นายอุกฤษฏ์ ฌอนอมสวาย ๗.๓..... นาย วิจิต งามเกษม

๗.๒..... นายวุฒิพงศ์ สุเทพภักดี ๗.๔..... นาย วิจิต งามเกษม

ลงชื่อ..... (นายอุกฤษฏ์ ฌอนอมสวาย) ลงชื่อ..... (นายวุฒิพงศ์ สุเทพภักดี)

ผู้จัดทำรายงาน ผู้มีอำนาจกระทำการแทนหน่วยงานฝึกซ้อมดับเพลิงและฝึกซ้อมหนีไฟ

วันเดือนปี ที่รายงาน..... 14 มีค 66 พร้อมประทับตรา (ถ้ามี)

ส่วนที่ ๒ การรับรอง

ข้าพเจ้าขอรับรองว่าได้มีการฝึกซ้อมดับเพลิงและฝึกซ้อมหนีไฟตามรายละเอียดข้างต้นจริง

ลงชื่อ..... (นาย อุกฤษฏ์ ฌอนอมสวาย) ลงชื่อ..... (นายวุฒิพงศ์ สุเทพภักดี)

ลงชื่อ..... (นาย วิจิต งามเกษม) ลงชื่อ..... (นาย วิจิต งามเกษม)

ลงชื่อ..... (นาย วิจิต งามเกษม) ลงชื่อ..... (นาย วิจิต งามเกษม)

ลงชื่อ..... (นาย วิจิต งามเกษม) ลงชื่อ..... (นาย วิจิต งามเกษม)

ลงชื่อ..... (นาย วิจิต งามเกษม) ลงชื่อ..... (นาย วิจิต งามเกษม)

ลงชื่อ..... (นาย วิจิต งามเกษม) ลงชื่อ..... (นาย วิจิต งามเกษม)

ลงชื่อ..... (นาย วิจิต งามเกษม) ลงชื่อ..... (นาย วิจิต งามเกษม)

ลงชื่อ..... (นาย วิจิต งามเกษม) ลงชื่อ..... (นาย วิจิต งามเกษม)

ลงชื่อ..... (นาย วิจิต งามเกษม) ลงชื่อ..... (นาย วิจิต งามเกษม)

ลงชื่อ..... (นาย วิจิต งามเกษม) ลงชื่อ..... (นาย วิจิต งามเกษม)

ลงชื่อ..... (นาย วิจิต งามเกษม) ลงชื่อ..... (นาย วิจิต งามเกษม)

ลงชื่อ..... (นาย วิจิต งามเกษม) ลงชื่อ..... (นาย วิจิต งามเกษม)

ลงชื่อ..... (นาย วิจิต งามเกษม) ลงชื่อ..... (นาย วิจิต งามเกษม)

แบบรายงานผลการฝึกซ้อมดับเพลิงและฝึกซ้อมอพยพหนีไฟ

๑. ข้อมูลสถานประกอบกิจการ

๑.๑ ชื่อสถานประกอบกิจการ..... ดอยหล่อ/จ.ภูเก็ต
ประเภทกิจการ..... โรงแรม
ที่อยู่ เลขที่..... ๗๗ / ๖๙ หมู่ที่..... ๙ ซอย..... - ถนน..... หาดจอม
แขวง/ตำบล..... ดอยหล่อ เขต/อำเภอ..... ดอยหล่อ
จังหวัด..... ภูเก็ต รหัสไปรษณีย์..... 83000 โทรศัพท์..... ๐-๙๖๘๙-๑๔๒๘-๙

๑.๒ จำนวนลูกจ้าง/พนักงาน/ผู้ที่เกี่ยวข้อง รวม..... ๑๑.....คน

๑.๓ ลักษณะที่ตั้งของสถานประกอบกิจการ

☐ เป็นสถานที่ที่มีหลายสถานประกอบกิจการตั้งอยู่ร่วมกัน

ระบุชื่ออาคาร/สถานที่.....

☒ เป็นสถานประกอบกิจการเดียว (ข้ามไปตอบข้อ ๒)

๑.๔ กรณีเป็นสถานที่ที่มีหลายสถานประกอบกิจการตั้งอยู่ร่วมกัน

☐ ลูกจ้างที่ทำงานอยู่ภายในอาคารเดียวกัน และในวันและเวลาเดียวกันของนายจ้างทุกรายในสถานที่นั้นทำการฝึกซ้อมพร้อมกัน

☐ ลูกจ้างที่ทำงาน ภายในอาคารเดียวกัน และในวันและเวลาเดียวกันของนายจ้างทุกรายในสถานที่นั้นไม่ได้ทำการฝึกซ้อมพร้อมกัน

๒. รายงานผลการดำเนินการ

๒.๑ วัน/เดือน/ปี ที่ทำการฝึกซ้อม..... ๘. สิงหาคม ๒๕๖๖

๒.๒ มีการฝึกซ้อมครั้งที่ผ่านมา เมื่อ (วัน/เดือน/ปี) ๑๕ พฤษภาคม ๒๕๖๕

๒.๓ จำนวนผู้ที่เข้าร่วมในการฝึกซ้อม..... ๑๖.....คน

๒.๔ ผลการดำเนินงานการฝึกซ้อมดับเพลิงและฝึกซ้อมอพยพหนีไฟ

☐ ไม่ดี ☐ พอใช้ ☒ ดี ☐ ดีมาก

๓. ดำเนินการฝึกซ้อมโดย

☐ ได้รับความเห็นชอบแผนและรายละเอียดการฝึกซ้อมดับเพลิงและฝึกซ้อมอพยพหนีไฟจากอธิบดีหรือผู้ซึ่งอธิบดีมอบหมาย ตามหนังสือ.....เลขที่.....ลงวันที่.....

โดยได้แนบเอกสารให้ความเห็นชอบมาด้วยแล้ว

☒ ผู้ที่ได้รับใบอนุญาตจากกรมสวัสดิการและคุ้มครองแรงงานดำเนินการฝึกซ้อมให้

คือ ศูนย์ฝึกดับเพลิงและอพยพหนีไฟ บ.ปตท.น้ำมันและการค้าปลีก จำกัด(มหาชน) เลขที่ใบอนุญาต ดพฟ.๐๗๗

โดยได้แนบสำเนาใบอนุญาตและหนังสือรับรองแสดงการฝึกซ้อมมาด้วยแล้ว

ลงชื่อ.....นายจ้าง

(นายพริ้ม พริ้ม)

วันที่..... ๘. สิงหาคม ๒๕๖๖

วันที่ ...8... เดือน...มิถุนายน... 2566 เวลา 08.00 น. – 16.00 น. ณ ...คลังน้ำมันภูเก็ต

No.	ชื่อ	นามสกุล	ตำแหน่ง	ลายเซ็น
1	พ.		อธิบดีศาลากลาง	พจน
2	พ.		พ.อ.ต.ช. อ.ก.	
3	พ.		พ. อ.วิฑูรย์	
4	พ.		แม่บ้าน	
5	พ.		BSA	พจน
6			อ.อ.อ.	
7			อ.อ.อ.	
8			อ.อ.อ.	
9	อ.		อ.อ.อ.	อ.อ.อ.อ.
10			อ.อ.อ.	อ.อ.อ.
11			อ.อ.อ.	
12			อ.อ.อ. ASM	Jael
13			อ.อ.อ.	
14			อ.อ.อ.	
15			อ.อ.อ.	
16			อ.อ.อ.	
17			อ.อ.อ.อ.	
18			อ.อ.อ.อ.	
19			อ.อ.อ.อ.	
20			อ.อ.อ.อ.	
21			อ.อ.อ.อ.	
22			อ.อ.อ.อ.	
23			อ.อ.อ.อ.	
24			อ.อ.อ.อ.	
25				

ข้อบกพร่องจากการตรวจประเมินการฝึกซ้อม แผน Emergency drills



ศูนย์ฝึกดับเพลิงและอพยพหนีไฟ บริษัท ปตท.น้ำมันและการค้าปลีก จำกัด (มหาชน) ฝ่ายสถาบันพัฒนาศักยภาพผู้นำและธุรกิจ (พศญ.)

คณะทำงานประเมินการฝึกซ้อมดับเพลิงและอพยพหนีไฟ ชื่อองค์กร : คลังน้ำมันภูเก็ต วันที่ฝึกซ้อม : วันที่ 8 มิถุนายน 66

ประเภท ☒ ฝึกซ้อมแผน ERP ☐ ฝึกซ้อมแผน Oil Spill ☐ ฝึกซ้อมสารเคมีรั่วไหล ☐ ตรวจประเมิน Security

NO.	ข้อปรับปรุงแก้ไข / ข้อเสนอแนะ(OBS.)	ภาพตัวอย่าง	การปรับปรุงแก้ไข	กำหนดแล้วเสร็จ	ผู้รับผิดชอบ	หมายเหตุ
	Table Top					
1	ควรนำ Pre Fire Plan มาใช้ในการบัญชาการ					
	คู่มือแผนฉุกเฉิน					
1	OBS> เอกสาร Pre-fire-plan ควรจัดทำเป็นรูปแบบ A3 ในแนวนอน หน้า/หลัง พร้อมกับทบทวนยุทธวิธี,กลยุทธ์ ให้ตรงกันกับการปฏิบัติ					
2	ต้องนำข้อมูลโฟม ใส่ในเอกสาร Pre-fire-plan และทบทวนปริมาณน้ำ ปริมาตรโฟมให้ตรงกับหน้างาน					
3	OBS เพิ่มเดิมสารบัญให้ตรงตามกฎหมายเพื่อให้ง่ายแก่การตรวจสอบ					
	การตรวจสอบอุปกรณ์					
1						
	การฝึกซ้อมแผนฉุกเฉิน					

ข้อบกพร่องจากการตรวจประเมินการฝึกซ้อม แผน Emergency drills



ศูนย์ฝึกดับเพลิงและอพยพหนีไฟ บริษัท ปตท.น้ำมันและการค้าปลีก จำกัด (มหาชน) ฝ่ายสถาบันพัฒนาศักยภาพผู้นำและธุรกิจ (พศญ.)

คณะทำงานประเมินการฝึกซ้อมดับเพลิงและอพยพหนีไฟ ชื่อองค์กร : คลังน้ำมันภูเก็ต วันที่ฝึกซ้อม : วันที่ 8 มิถุนายน 66

ประเภท ☒ ฝึกซ้อมแผน ERP ☐ ฝึกซ้อมแผน Oil Spill ☐ ฝึกซ้อมสารเคมีรั่วไหล ☐ ตรวจประเมิน Security

1	ในการฝึกซ้อมที่มีกำลังพลพนักงานน้อย ควรพิจารณา การใช้ระบบ spray foam ก่อน โดยไม่จำเป็นต้องรอการประกาศแผนฉุกเฉิน					
2	OBS>การประกาศเหตุฉุกเฉิน ควรพิจารณา ใช้คำพูด ชัดเจน เพื่อป้องกันการเข้าใจผิดของชุมชนรอบพื้นที่					
3	พิจารณาจุดติดตั้ง ICP ให้เหมาะสม					
4	ICP ควรมีรายชื่อ ทีมดับเพลิงภายในและภายนอก รวมถึงข้อมูล Defensive / Offensive ให้ครบถ้วน					
5	ICP พิจารณาการวางแผนร่วมกับดับเพลิงภายนอกโดยคำนึงถึงเส้นทาง การเดินทางที่เหมาะสมกับสถานการณ์ที่เกิดขึ้นเหตุ					

ส่งแผนแก้ไข ข้อเสนอแนะ ภายใน 30 วัน (เฉพาะแผน)



OR Fire and Spill Emergency Drills Committee :



ฉบับที่ OR-F&S 66/29

วันที่ 7 มิถุนายน 2566 สถานีเติมน้ำมันอากาศยาน
สนามบิน จ.ภูเก็ต ฝ่ายคลังปิโตรเลียมส่วนภูมิภาค โดย **คุณพิเชต
ราชเวียง ผจ.คณ.ภก.** และ พนักงานที่เกี่ยวข้องร่วมฝึกซ้อมแผน
ดับเพลิง หนีไฟ ประจำปี 2566

คุณชูชาติ โพธิ์รัชต์
หัวหน้าคณะทำงาน

โดย คุณชูชาติ โพธิ์รัชต์ ผจ.ปภ. (หัวหน้า
คณะทำงาน) และ คณะทำงาน ร่วมตรวจ
ประเมินเพื่อเตรียมความพร้อมรองรับใน
สภาวะฉุกเฉิน ทดสอบการติดต่อสื่อสาร และ
เพิ่มศักยภาพของบุคลากร โดยศูนย์ฝึกอบรม
ดับเพลิง OR ผู้รับอนุญาตจากกรมสวัสดิการ
เป็นผู้ฝึกซ้อมให้ตามกฎหมาย ในการฝึกซ้อม
ได้รับความร่วมมือจากหน่วยราชการ เข้า
สังเกตการณ์และร่วมฝึกซ้อมเป็นอย่างดี





ใบอนุญาตต่ออายุเป็นหน่วยงานฝึกอบรมการดับเพลิงขั้นต้น

ใบอนุญาตเลขที่ ดพด. ๐๗๔

กรมสวัสดิการและคุ้มครองแรงงาน

ถนนมิตรไมตรี เขตดินแดง

กรุงเทพมหานคร ๑๐๔๐๐

อนุญาตให้บริษัท ปตท. น้ำมันและการค้าปลีก จำกัด (มหาชน) ตั้งอยู่เลขที่ ๕๕๕ ถนนอาจณรงค์ แขวงคลองเตย เขตคลองเตย กรุงเทพมหานคร ได้รับการต่ออายุเป็นหน่วยงานฝึกอบรมการดับเพลิงขั้นต้น ตามกฎกระทรวงการเป็นหน่วยงานฝึกอบรมการดับเพลิงขั้นต้น และการเป็นหน่วยงานฝึกซ้อมดับเพลิง และฝึกซ้อมอพยพหนีไฟ พ.ศ. ๒๕๕๖ แห่งพระราชบัญญัติความปลอดภัย อาชีวอนามัยและสภาพแวดล้อมในการทำงาน พ.ศ. ๒๕๕๔ โดยมีวิทยากรฝึกอบรมการดับเพลิงขั้นต้น จำนวน ๒๕ ราย ดังรายชื่อแนบท้าย ใบอนุญาตนี้

ทั้งนี้ ตั้งแต่วันที่ ๑๓ พฤศจิกายน พ.ศ. ๒๕๖๔ ถึงวันที่ ๑๒ พฤศจิกายน พ.ศ. ๒๕๖๗

ให้ไว้ ณ วันที่ ๑๗ สิงหาคม พ.ศ. ๒๕๖๔



(นายวรรณรัตน์ ศรีสุขใส)

รองอธิบดี ปฏิบัติราชการแทน

อธิบดีกรมสวัสดิการและคุ้มครองแรงงาน

รายชื่อวิทยากรแนบท้ายใบอนุญาตต่ออายุเป็นหน่วยงานฝึกอบรมการดับเพลิงขั้นต้น
บริษัท ปตท. น้ำมันและการค้าปลีก จำกัด (มหาชน)
ใบอนุญาตเลขที่ ดพต. ๐๗๔

- | | |
|------------------------------|---------------------------|
| ๑. นายอุกฤษฏ์ ฌนอมสวย | ๑๔. นายสาโรจน์ โตศิริ |
| ๒. นายทนต์ศักดิ์ คามิศักดิ์ | ๑๕. นายสุภัทร โพธิ์จันทร์ |
| ๓. นายวิจิต กุญแจทอง | ๑๖. นายเอกชัย พิรภัทรพงศ์ |
| ๔. นายวัชร บุษากรณ | ๑๗. นายประเสริฐ เณรแดง |
| ๕. นายสมภาร หมอกฤทธิ์ | ๑๘. นายมิตร เนาวรัตน์ |
| ๖. นายนคร บุรีเทศน์ | ๑๙. นายจำลอง ถินวัลย์ |
| ๗. นายเกียรติศักดิ์ ถินวัลย์ | ๒๐. นายเตรียม นามวิเศษ |
| ๘. นายทชากร สุเทพภักดี | ๒๑. นายเพลิน เนาวรัตน์ |
| ๙. นายอิสรา เส้นติระ | ๒๒. นายเกษมสันต์ ประพงษ์ |
| ๑๐. นายวุฒิพงศ์ สุเทพภักดี | ๒๓. นายธัญญา สายสุทธิ์ |
| ๑๑. นายศิริพงษ์ ทวีแสง | ๒๔. นายสมพงษ์ ไกรอุดม |
| ๑๒. นายวิชาญ เจริญนิม | ๒๕. นายสมเกียรติ กันมั่ง |
| ๑๓. นายเสน่ห์ ยงค์ | |

ทั้งนี้ ตั้งแต่วันที่ ๑๓ พฤศจิกายน พ.ศ. ๒๕๖๔ ถึงวันที่ ๑๒ พฤศจิกายน พ.ศ. ๒๕๖๗

ให้ไว้ ณ วันที่ ๑๑ สิงหาคม พ.ศ. ๒๕๖๔



(นายวรรณรัตน์ ศรีสุขใส)

รองอธิบดี ปฏิบัติราชการแทน
อธิบดีกรมสวัสดิการและคุ้มครองแรงงาน